



МИНИСТЕРСТВО ТРАНСПОРТА РОССИЙСКОЙ ФЕДЕРАЦИИ

ФЕДЕРАЛЬНОЕ АГЕНТСТВО ЖЕЛЕЗНОДОРОЖНОГО ТРАНСПОРТА
(РОСЖЕЛДОР)

РАСПОРЯЖЕНИЕ

23 июня 2025 г.

Москва

№ АБ-467-Р

Об установлении публичного сервитута в интересах открытого акционерного общества «Российские железные дороги»

В соответствии с Земельным кодексом Российской Федерации, статьей 4 Федерального закона от 31.07.2020 № 254-ФЗ «Об особенностях регулирования отдельных отношений в целях модернизации и расширения магистральной инфраструктуры и о внесении изменений в отдельные законодательные акты Российской Федерации», пунктом 5.3.18 (3) Положения о Федеральном агентстве железнодорожного транспорта, утвержденного постановлением Правительства Российской Федерации от 30.07.2004 № 397, и на основании ходатайства открытого акционерного общества «Российские железные дороги», поступившего письмом Московской дирекции по капитальному строительству – структурного подразделения Дирекции по строительству сетей связи – филиала ОАО «РЖД» от 29.04.2025 № ИСХ-3795/МОСКДКС:

1. Установить публичный сервитут площадью 7713 кв.м на срок 28 месяцев в интересах ОАО «РЖД» (ОГРН 1037739877295, ИНН 7708503727) в отношении земельного участка с кадастровым номером 77:04:0003002:31 и адресным ориентиром: г Москва, 3-й Угрешский проезд, вл 15А.

2. Срок, в течение которого использование земельного участка (его части) и (или) расположенного на нем объекта недвижимости в соответствии с их разрешенным использованием будет невозможно или существенно затруднено (при возникновении таких обстоятельств), составляет не более 12 месяцев.

3. Утвердить границы публичного сервитута общей площадью 7713 кв.м согласно прилагаемому графическому описанию местоположения границ публичного сервитута и перечням координат характерных точек вышеуказанных границ, являющихся неотъемлемой частью настоящего распоряжения (приложение № 1).

4. Владелец публичного сервитута (ОАО «РЖД») при осуществлении деятельности, для обеспечения которой испрашивается публичный сервитут, обязан учитывать ранее установленные ограничения (обременения) в использовании объекта недвижимости.

5. Владелец публичного сервитута (ОАО «РЖД») обязан привести земельный участок в состояние, пригодное для использования в соответствии с его видом разрешенного использования в срок не позднее чем 3 месяца после завершения деятельности, для осуществления которой был установлен публичный сервитут.

6. Владелец публичного сервитута (ОАО «РЖД») обязан внести плату за публичный сервитут в отношении земельного участка и/или земель государственной собственности на которые не разграничена, в соответствии с порядком расчета и внесения платы за публичный сервитут (приложение № 2).

7. Публичный сервитут устанавливается в целях строительства линейных объектов инфраструктуры, реконструкции объектов инфраструктуры при реализации объекта «Контейнерный терминал на ст. Москва – Южный порт» на основании документации по планировке территории (проект планировки территории и проект межевания территории), утвержденной распоряжением Федерального агентства железнодорожного транспорта от 19.08.2024 № АБ-819-р.

8. Управлению земельно-имущественных отношений и правовой деятельности Федерального агентства железнодорожного транспорта:

1) направить в соответствии с Федеральным законом от 13.07.2015 № 218-ФЗ «О государственной регистрации недвижимости» копию настоящего распоряжения в филиал ППК «Роскадастр» по Москве;

2) направить копию настоящего распоряжения в ОАО «РЖД»;

3) обеспечить размещение настоящего распоряжения на официальном сайте Федерального агентства железнодорожного транспорта в информационно-коммуникационной сети «Интернет».

9. График проведения работ при осуществлении деятельности, для обеспечения которой устанавливается публичный сервитут, прилагается к настоящему Распоряжению (приложение № 3).

Заместитель руководителя



А.С. Батюк

ГРАФИЧЕСКОЕ ОПИСАНИЕ

местоположения границ населенных пунктов, территориальных зон, особо охраняемых природных территорий, зон с особыми условиями использования территории

Публичный сервитут для строительства линейных объектов инфраструктуры железнодорожного транспорта, реконструкции объектов инфраструктуры железнодорожного транспорта при реализации объекта «Контейнерный терминал на ст. Москва – Южный порт» для целей, предусмотренных п. 1 ч. 5 ст. 4 Федерального закона от 31.07.2020 N 254-ФЗ, в границах земельного участка с
КН 77:04:0003002:31.

(наименование объекта, местоположение границ которого описано (далее - объект))

Раздел 1

Сведения об объекте

№ п/п	Характеристики объекта	Описание характеристик
1	2	3
1.	Местоположение объекта	г Москва, 3-й Угрешский проезд, вл 15А
2.	Площадь объекта +/- величина погрешности определения площади (Р +/- Дельта Р)	7713 +/- 31 м ²
3.	Иные характеристики объекта	-

Раздел 2

Сведения о местоположении границ объекта

1. Система координат МСК-77, зона

2. Сведения о характерных точках границ объекта

Обозначение характерных точек границ	Координаты, м		Метод определения координат характерной точки	Средняя квадратическая погрешность положения характерной точки (Mt), м	Описание обозначения точки на местности (при наличии)
	X	Y			
1	2	3	4	5	6
1	5247.45	12985.71	Аналитический метод	0.10	Закрепление отсутствует
2	5250.94	12992.47	Аналитический метод	0.10	Закрепление отсутствует
3	5248.17	12993.17	Аналитический метод	0.10	Закрепление отсутствует
4	5245.87	12989.45	Аналитический метод	0.10	Закрепление отсутствует
5	5243.63	12990.28	Аналитический метод	0.10	Закрепление отсутствует
6	5243.41	12990.37	Аналитический метод	0.10	Закрепление отсутствует
7	5239.02	12984.85	Аналитический метод	0.10	Закрепление отсутствует
8	5232.67	12976.87	Аналитический метод	0.10	Закрепление отсутствует
9	5231.08	12974.86	Аналитический метод	0.10	Закрепление отсутствует
10	5224.48	12964.40	Аналитический метод	0.10	Закрепление отсутствует
11	5218.16	12956.71	Аналитический метод	0.10	Закрепление отсутствует
12	5218.39	12955.78	Аналитический метод	0.10	Закрепление отсутствует
13	5219.94	12949.48	Аналитический метод	0.10	Закрепление отсутствует
14	5218.95	12944.51	Аналитический метод	0.10	Закрепление отсутствует
15	5213.55	12936.14	Аналитический метод	0.10	Закрепление отсутствует
16	5207.48	12928.22	Аналитический метод	0.10	Закрепление отсутствует
17	5204.27	12924.52	Аналитический метод	0.10	Закрепление отсутствует
18	5202.42	12922.71	Аналитический метод	0.10	Закрепление отсутствует
19	5152.40	12864.02	Аналитический метод	0.10	Закрепление отсутствует
20	5145.81	12856.49	Аналитический метод	0.10	Закрепление отсутствует
21	5135.38	12847.07	Аналитический метод	0.10	Закрепление отсутствует
22	5144.06	12837.04	Аналитический метод	0.10	Закрепление отсутствует

2. Сведения о характерных точках границ объекта					
Обозначение характерных точек границ	Координаты, м		Метод определения координат характерной точки	Средняя квадратическая погрешность положения характерной точки (Mt), м	Описание обозначения точки на местности (при наличии)
	X	Y			
1	2	3	4	5	6
23	5166.35	12811.27	Аналитический метод	0.10	Закрепление отсутствует
24	5168.59	12807.52	Аналитический метод	0.10	Закрепление отсутствует
25	5170.11	12806.69	Аналитический метод	0.10	Закрепление отсутствует
26	5173.62	12804.79	Аналитический метод	0.10	Закрепление отсутствует
27	5174.06	12804.54	Аналитический метод	0.10	Закрепление отсутствует
28	5176.80	12803.06	Аналитический метод	0.10	Закрепление отсутствует
29	5194.15	12795.77	Аналитический метод	0.10	Закрепление отсутствует
30	5198.01	12794.58	Аналитический метод	0.10	Закрепление отсутствует
31	5199.90	12794.96	Аналитический метод	0.10	Закрепление отсутствует
32	5200.23	12795.20	Аналитический метод	0.10	Закрепление отсутствует
33	5222.18	12845.17	Аналитический метод	0.10	Закрепление отсутствует
34	5205.19	12852.37	Аналитический метод	0.10	Закрепление отсутствует
35	5224.31	12899.57	Аналитический метод	0.10	Закрепление отсутствует
36	5241.07	12893.17	Аналитический метод	0.10	Закрепление отсутствует
37	5242.34	12898.40	Аналитический метод	0.10	Закрепление отсутствует
38	5242.45	12898.85	Аналитический метод	0.10	Закрепление отсутствует
39	5244.26	12906.25	Аналитический метод	0.10	Закрепление отсутствует
40	5245.32	12910.10	Аналитический метод	0.10	Закрепление отсутствует
41	5247.21	12918.67	Аналитический метод	0.10	Закрепление отсутствует
42	5245.55	12936.64	Аналитический метод	0.10	Закрепление отсутствует
43	5244.03	12955.10	Аналитический метод	0.10	Закрепление отсутствует
44	5235.85	12960.00	Аналитический метод	0.10	Закрепление отсутствует
45	5238.87	12965.48	Аналитический метод	0.10	Закрепление отсутствует
46	5245.41	12962.00	Аналитический метод	0.10	Закрепление отсутствует
47	5255.00	12976.52	Аналитический метод	0.10	Закрепление отсутствует

2. Сведения о характерных точках границ объекта					
Обозначение характерных точек границ	Координаты, м		Метод определения координат характерной точки	Средняя квадратическая погрешность положения характерной точки (Mt), м	Описание обозначения точки на местности (при наличии)
	X	Y			
1	2	3	4	5	6
48	5263.29	12989.36	Аналитический метод	0.10	Закрепление отсутствует
49	5261.82	12989.73	Аналитический метод	0.10	Закрепление отсутствует
50	5256.07	12991.18	Аналитический метод	0.10	Закрепление отсутствует
51	5253.67	12986.35	Аналитический метод	0.10	Закрепление отсутствует
52	5257.97	12984.00	Аналитический метод	0.10	Закрепление отсутствует
53	5253.69	12977.49	Аналитический метод	0.10	Закрепление отсутствует
54	5245.62	12982.82	Аналитический метод	0.10	Закрепление отсутствует
1	5247.45	12985.71	Аналитический метод	0.10	Закрепление отсутствует
55	5171.58	12809.75	Аналитический метод	0.10	Закрепление отсутствует
56	5203.45	12847.69	Аналитический метод	0.10	Закрепление отсутствует
57	5191.13	12858.68	Аналитический метод	0.10	Закрепление отсутствует
58	5159.95	12821.85	Аналитический метод	0.10	Закрепление отсутствует
55	5171.58	12809.75	Аналитический метод	0.10	Закрепление отсутствует
3. Сведения о характерных точках части (частей) границы объекта					
Обозначение характерных точек части границы	Координаты, м		Метод определения координат характерной точки	Средняя квадратическая погрешность положения характерной точки (Mt), м	Описание обозначения точки на местности (при наличии)
	X	Y			
1	2	3	4	5	6
-	-	-	-	-	-

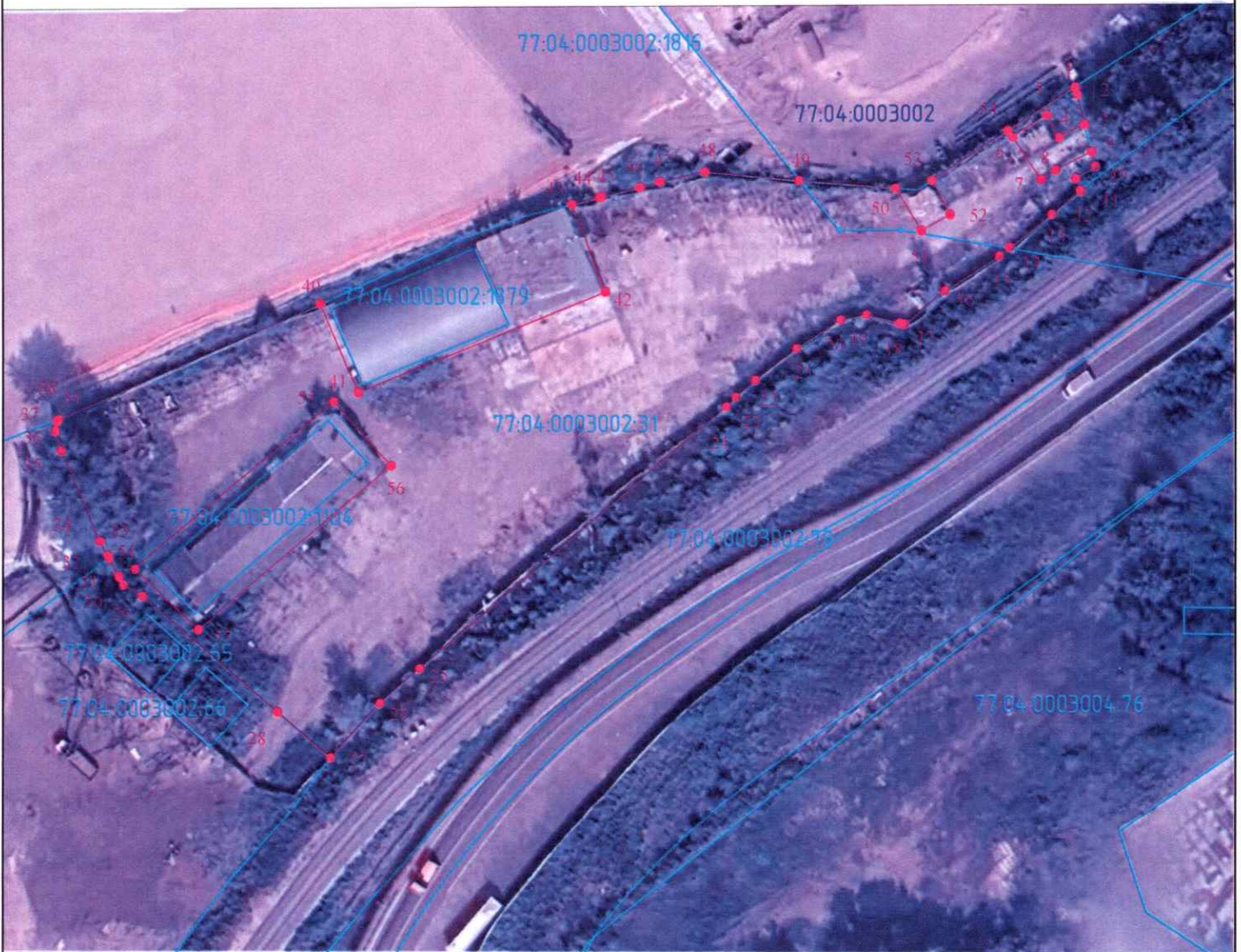
Приложение № 1
к распоряжению Росжелдора

от 23 июня 2020 № 85-467р

Схема расположения границ публичного сервитута

Графическое описание местоположения границ

Публичный сервитут для строительства линейных объектов инфраструктуры железнодорожного транспорта, реконструкции объектов инфраструктуры железнодорожного транспорта при реализации объекта «Контейнерный терминал на ст. Москва – Южный порт» для целей, предусмотренных п. 1 ч. 5 ст. 4 Федерального закона от 31.07.2020 N 254-ФЗ, в границах земельного участка с КН 77:04:0003002:31



Масштаб 1:1500

Условные обозначения:

● 1

- характеристическая точка границы, сведения о которой позволяют однозначно определить её положение на местности



- обозначение границы публичного сервитута



- граница кадастрового квартала



- граница земельного участка, сведения о котором содержатся в ЕГРН



- граница ОКС, сведения о котором содержатся в ЕГРН



- номер кадастрового квартала



77:04:0003002 - кадастровый номер земельного участка, сведения о котором содержатся в ЕГРН



77:04:0003003:3139 - кадастровый номер ОКС, сведения о котором содержатся в ЕГРН

Порядок расчета и внесения платы за публичный сервитут в отношении земель или земельных участков, находящихся в государственной или муниципальной собственности, и не предоставленных гражданам или юридическим лицам

1. Плата за публичный сервитут в отношении земельного участка, находящегося в государственной или муниципальной собственности и не обремененного правами третьих лиц, устанавливается в размере 0,01 процента кадастровой стоимости такого земельного участка за каждый год использования этого земельного участка. При этом плата за публичный сервитут, установленный на три года и более, не может быть менее чем 0,1 процента кадастровой стоимости земельного участка, обремененного сервитутом, за весь срок сервитута.

2. Плата за публичный сервитут рассчитывается пропорционально площади земельного участка и (или) земель в установленных границах публичного сервитута.

3. В случае, если публичный сервитут устанавливается в отношении части земельного участка, на срок менее трех лет, расчет платы осуществляется по следующей формуле:

$0,01\% * (КС / S \text{ общ.} * S \text{ усл.}) * n$, где:

– КС - кадастровая стоимость земельного участка, в отношении которого устанавливается сервитут (руб.);

– S общ. - общая площадь земельного участка, в отношении части которого устанавливается сервитут (кв. м);

– S усл. - площадь части земельного участка, в отношении которого устанавливается сервитут (кв. м);

– n - количество лет, на которые устанавливается сервитут (г.).

4. Плата за публичный сервитут, установленный в отношении земельных участков и (или) земель, находящихся в государственной или муниципальной собственности и не обремененных правами третьих лиц, вносится обладателем публичного сервитута единовременным платежом не позднее шести месяцев со дня принятия решения об установлении публичного сервитута.

Плата за публичный сервитут вносится обладателем публичного сервитута в бюджет публично-правового образования с учетом статьи 51, статьи 57 и статьи 62 Бюджетного кодекса Российской Федерации.

Приложение № 3
к распоряжению Росжелдора
от 23.04.2011 г. № 86-46.1-р

**График проведения работ при осуществлении деятельности, для обеспечения которой устанавливается публичный сервитут
в отношении земельного участка и/или земель, находящихся в государственной или муниципальной собственности
и не предоставленных гражданам или юридическим лицам**

Наименование работ	2011 год												2012 год												Итого
	1	2	3	4	5	6	7	8	9	10	11	12	1	2	3	4	5	6	7	8	9	10	11	12	
Подготовка документации	-----																								7
Составление плана работ																									
Составление сметы расходов на работы и оплату	-----																								1
Изготовление технической документации	-----																								4
Составление и утверждение проектной документации																									
Изготовление БТИ отсы	-----																								0,5
Составление сметы расходов на работы и оплату	-----																								1
Составление сметы на материалы и оплату	-----																								2
Составление сметы на материалы и оплату	-----																								2
Издание технической документации	-----																								0,5
Составление Акт технической документации	-----																								4
Издание технической документации	-----																								3
Издание технической документации	-----																								1
Составление сметы на материалы и оплату	-----																								1
Издание технической документации	-----																								1,5
Издание технической документации	-----																								1,5
Издание технической документации	-----																								1
Издание технической документации	-----																								28