



МИНИСТЕРСТВО ТРАНСПОРТА РОССИЙСКОЙ ФЕДЕРАЦИИ

ФЕДЕРАЛЬНОЕ АГЕНТСТВО ЖЕЛЕЗНОДОРОЖНОГО ТРАНСПОРТА  
(РОСЖЕЛДОР)

## РАСПОРЯЖЕНИЕ

19 сентября 2025

Москва

№ АВ-1157-р

### Об установлении публичного сервитута в интересах Федерального казенного учреждения «Дирекция государственного заказчика по реализации комплексных проектов развития транспортной инфраструктуры»

В соответствии с Земельным кодексом Российской Федерации, статьей 4 Федерального закона от 31.07.2020 № 254-ФЗ «Об особенностях регулирования отдельных отношений в целях модернизации и расширения магистральной инфраструктуры и о внесении изменений в отдельные законодательные акты Российской Федерации», пунктом 5.3.18 (3) Положения о Федеральном агентстве железнодорожного транспорта, утвержденного постановлением Правительства Российской Федерации от 30.07.2004 № 397, и на основании ходатайства Федерального казенного учреждения «Дирекция государственного заказчика по реализации комплексных проектов развития транспортной инфраструктуры» (далее – ФКУ «Ространсмодернизация») от 20.06.2025 № КМ-84/7506:

1. Установить публичный сервитут площадью 177 кв.м на срок 18 месяцев в интересах ФКУ «Ространсмодернизация» (ОГРН 1027739457745, ИНН 7702331944) в отношении земельного участка с кадастровым номером 51:01:0102001:322 и адресным ориентиром: Российская Федерация, Мурманская область, муниципальный район Кольский, городское поселение город Кола, город Кола.
2. Срок, в течение которого использование земельного участка (его части) и (или) расположенного на нем объекта недвижимости в соответствии с их разрешенным использованием будет невозможно или существенно затруднено (при возникновении таких обстоятельств), составляет не более 3 месяцев.
3. Утвердить границы публичного сервитута общей площадью 177 кв.м согласно прилагаемому графическому описанию местоположения границ публичного сервитута и перечням координат характерных точек вышеуказанных границ, являющихся неотъемлемой частью настоящего распоряжения (приложение № 1).
4. Владелец публичного сервитута (ФКУ «Ространсмодернизация») при осуществлении деятельности, для обеспечения которой испрашивается

публичный сервитут, обязан учитывать ранее установленные ограничения (обременения) в использовании объекта недвижимости.

5. Владелец публичного сервитута (ФКУ «Ространсmodernизация») обязан привести земельный участок в состояние, пригодное для использования в соответствии с его видом разрешенного использования в срок не позднее чем 3 месяца после завершения деятельности, для осуществления которой был установлен публичный сервитут.

6. Владелец публичного сервитута (ФКУ «Ространсmodernизация») обязан внести плату за публичный сервитут в отношении земельного участка и/или земель государственная собственность на которые не разграничена, в соответствии с порядком расчета и внесения платы за публичный сервитут (приложение № 2).

7. Публичный сервитут устанавливается в целях обеспечения строительства, реконструкции объектов инфраструктуры при реализации объекта: «Комплексное развитие Мурманского транспортного узла» Этап I – Железнодорожная линия: ст. Выходной – мостовой переход через р. Тулома – ст. Мурмаши 2 – ст. Лавна» на основании документации по планировке территории (проекта планировки территории и проекта межевания территории), утвержденной распоряжением Федерального агентства железнодорожного транспорта от 22.02.2019 № ВЧ-21-р (с изменениями от 12.01.2023 № ВЛ-13-р; от 02.11.2024 № АБ-1172-р; от 25.11.2024 № АБ-1255-р).

8. Управлению земельно-имущественных отношений и правовой деятельности Федерального агентства железнодорожного транспорта:

1) направить в соответствии с Федеральным законом от 13.07.2015 № 218-ФЗ «О государственной регистрации недвижимости» копию настоящего распоряжения в филиал ППК «Роскадастр» по Мурманской области;

2) направить копию настоящего распоряжения в ФКУ «Ространсmodernизация»;

3) обеспечить размещение настоящего распоряжения на официальном сайте Федерального агентства железнодорожного транспорта в информационно-коммуникационной сети «Интернет».

9. График проведения работ при осуществлении деятельности, для обеспечения которой устанавливается публичный сервитут, прилагается к настоящему Распоряжению (приложение № 3).

Заместитель руководителя



А.С. Батюк



<b>ГРАФИЧЕСКОЕ ОПИСАНИЕ</b>		
<p><b>местоположения границ публичного сервитута для обеспечения строительства, реконструкции объектов инфраструктуры железнодорожного транспорта по проекту «Комплексное развитие Мурманского транспортного узла». Объекты федеральной собственности. Этап I – Железнодорожная линия – ст. Выходной – мостовой переход через р. Тулома – ст. Мурмаши 2 – ст. Лавна», с кадастровым номером 51:01:0102001:322, расположенному по адресу: Российская Федерация, Мурманская область, муниципальный район Кольский, городское поселение город Кола, город Кола</b></p>		
(наименование объекта, местоположение границ которого описано (далее - объект))		
<b>Раздел 1</b>		
<b>Сведения об объекте</b>		
№ п/п	Характеристики объекта	Описание характеристик
1	2	3
1.	Местоположение объекта	Российская Федерация, Мурманская область, муниципальный район Кольский, городское поселение город Кола, город Кола
2.	Площадь объекта +/- величина погрешности определения площади (Р +/- Дельта Р)	177 +/- 5 м <sup>2</sup>
3.	Иные характеристики объекта	<p>Публичный сервитут для обеспечения строительства, реконструкции объектов инфраструктуры железнодорожного транспорта по проекту «Комплексное развитие Мурманского транспортного узла». Объекты федеральной собственности. Этап I – Железнодорожная линия – ст. Выходной – мостовой переход через р. Тулома – ст. Мурмаши 2 – ст. Лавна», с кадастровым номером 51:01:0102001:322, расположенному по адресу: Российская Федерация, Мурманская область, муниципальный район Кольский, городское поселение город Кола, город Кола для целей, предусмотренных п. 2 ч. 5 ст. 4 Федерального закона от 31.07.2020 N 254-ФЗ. Срок публичного сервитута: 18 месяцев.</p>

## Раздел 2

### Сведения о местоположении границ объекта

1. Система координат МСК-51, зона 1

2. Сведения о характерных точках границ объекта

Обозначение характерных точек границ	Координаты, м		Метод определения координат характерной точки	Средняя квадратическая погрешность положения характерной точки (Mt), м	Описание обозначения точки на местности (при наличии)
	X	Y			
1	2	3	4	5	6
1	634424.42	1441125.35	Аналитический метод	0.10	-
2	634395.15	1441109.32	Аналитический метод	0.10	-
3	634397.94	1441104.17	Аналитический метод	0.10	-
4	634426.77	1441121.28	Аналитический метод	0.10	-
1	634424.42	1441125.35	Аналитический метод	0.10	-

3. Сведения о характерных точках части (частей) границы объекта

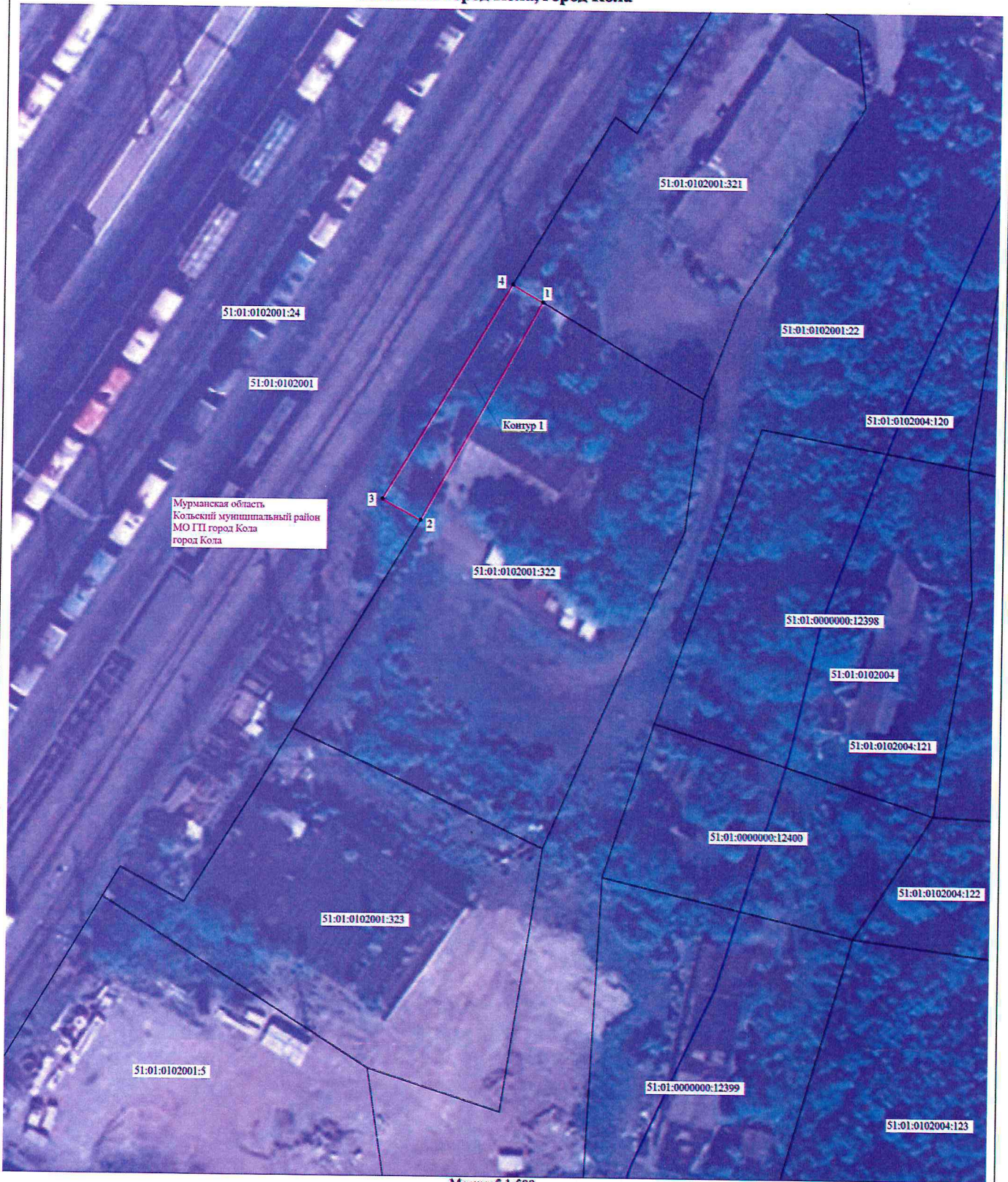
Обозначение характерных точек части границы	Координаты, м		Метод определения координат характерной точки	Средняя квадратическая погрешность положения характерной точки (Mt), м	Описание обозначения точки на местности (при наличии)
	X	Y			
1	2	3	4	5	6
-	-	-	-	-	-







**Графическое описание местоположения границ публичного сервитута для обеспечения строительства, реконструкции объектов инфраструктуры железнодорожного транспорта по проекту «Комплексное развитие Мурманского транспортного узла». Объекты федеральной собственности. Этап I – Железнодорожная линия – ст. Выходной – мостовой переход через р. Тулома – ст. Мурмаши 2 – ст. Лавна», с кадастровым номером 51:01:0102001:322, расположенному по адресу: Российская Федерация, Мурманская область, муниципальный район Кольский, городское поселение город Кола, город Кола**



Подпись \_\_\_\_\_



Место для отписки и печати (подпись) лица, составившего описание местоположения границ объекта

Дата "12" мая 2025 г.



**Графическое описание местоположения границ публичного сервитута для обеспечения строительства, реконструкции объектов инфраструктуры железнодорожного транспорта по проекту «Комплексное развитие Мурманского транспортного узла». Объекты федеральной собственности. Этап I – Железнодорожная линия – ст. Выходной – мостовой переход через р. Тулома – ст. Мурмаши 2 – ст. Лавна», с кадастровым номером 51:01:0102001:322, расположенному по адресу: Российская Федерация, Мурманская область, муниципальный район Кольский, городское поселение город Кола, город Кола**

Условные обозначения

- \_\_\_\_\_ - Часть границы, местоположение которой определено при выполнении кадастровых работ
- - Характерная точка границы, сведения о которой позволяют однозначно определить ее положение на местности
- I - Обозначение новой характерной точки
- 51:01:0102001:322 - Кадастровый номер земельного участка
- \_\_\_\_\_ - Часть границы, сведения ЕГРН о которой позволяют однозначно определить ее положение на местности
- \_\_\_\_\_ - Граница кадастрового квартала
- Мурманская область Кольский муниципальный район - Название муниципального образования
- МО ГП город Кола город Кола
- 51:01:0102001 - Номер кадастрового квартала
- Контур 1 - Обозначение публичного сервитута площадью 177 кв.м. (условный номер по проекту 939)
- - Часть границы, сведения ЕГРН о которой не позволяют однозначно определить ее положение на местности



Подпись \_\_\_\_\_

Дата "12" мая 2025 г.

Место для оттиска печати (при наличии) лица, составившего описание местоположения границ объекта

**Порядок расчета и внесения платы за публичный сервитут в отношении земель или земельных участков, находящихся в государственной или муниципальной собственности, и не предоставленных гражданам или юридическим лицам**

1. Плата за публичный сервитут в отношении земельного участка, находящегося в государственной или муниципальной собственности и не обремененного правами третьих лиц, устанавливается в размере 0,01 процента кадастровой стоимости такого земельного участка за каждый год использования этого земельного участка. При этом плата за публичный сервитут, установленный на три года и более, не может быть менее чем 0,1 процента кадастровой стоимости земельного участка, обремененного сервитутом, за весь срок сервитута.

2. Плата за публичный сервитут рассчитывается пропорционально площади земельного участка и (или) земель в установленных границах публичного сервитута.

3. В случае, если публичный сервитут устанавливается в отношении части земельного участка, на срок менее трех лет, расчет платы осуществляется по следующей формуле:

$0,01\% * (КС / S_{\text{общ.}} * S_{\text{усл.}}) * n$ , где:

– КС - кадастровая стоимость земельного участка, в отношении которого устанавливается сервитут (руб.);

– S общ. - общая площадь земельного участка, в отношении части которого устанавливается сервитут (кв. м);

– S усл. - площадь части земельного участка, в отношении которого устанавливается сервитут (кв. м);

– n - количество лет, на которые устанавливается сервитут (г.).

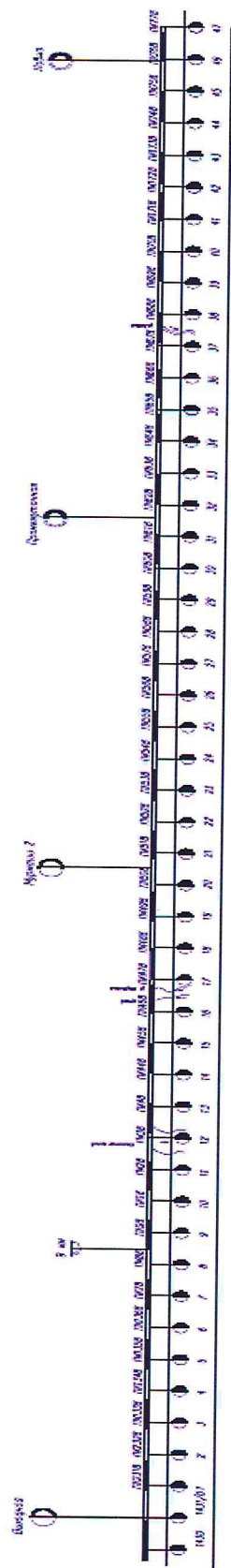
4. Плата за публичный сервитут, установленный в отношении земельных участков и (или) земель, находящихся в государственной или муниципальной собственности и не обремененных правами третьих лиц, вносится обладателем публичного сервитута единовременным платежом не позднее шести месяцев со дня принятия решения об установлении публичного сервитута.

Плата за публичный сервитут вносится обладателем публичного сервитута в бюджет публично-правового образования с учетом статьи 51, статьи 57 и статьи 62 Бюджетного кодекса Российской Федерации.



**График проведения работ при осуществлении деятельности, для обеспечения которой устанавливается публичный сервитут  
в отношении земельного участка и/или земель, находящихся в государственной или муниципальной собственности  
и не предоставленных гражданам или юридическим лицам**

*Календарный график строительства*



Календарь

