



МИНИСТЕРСТВО ТРАНСПОРТА РОССИЙСКОЙ ФЕДЕРАЦИИ

ФЕДЕРАЛЬНОЕ АГЕНТСТВО ЖЕЛЕЗНОДОРОЖНОГО ТРАНСПОРТА
(РОСЖЕЛДОР)

РАСПОРЯЖЕНИЕ

22 октября 2025

Москва

№

АБ-1374-р

Об установлении публичного сервитута в интересах общества с ограниченной ответственностью «ВСМ Две Столицы»

В соответствии с Земельным кодексом Российской Федерации, статьей 4 Федерального закона от 31.07.2020 № 254-ФЗ «Об особенностях регулирования отдельных отношений в целях модернизации и расширения магистральной инфраструктуры и о внесении изменений в отдельные законодательные акты Российской Федерации», пунктом 5.3.18 (3) Положения о Федеральном агентстве железнодорожного транспорта, утвержденного постановлением Правительства Российской Федерации от 30.07.2004 № 397, и на основании ходатайства общества с ограниченной ответственностью «ВСМ Две Столицы» (далее – ООО «ВСМ Две Столицы»), поступившего письмом общества с ограниченной ответственностью «Гелмерт» от 26.09.2025 № 3902/25-и:

1. Установить публичный сервитут площадью 152337 кв.м на срок 27 месяцев в интересах ООО «ВСМ Две Столицы» (ОГРН 1247700011900, ИНН 9726064201) в отношении земельного участка с кадастровым номером 50:03:0080380:115 и адресным ориентиром: Московская область, Клинский муниципальный район, г.п. Решетниково.

2. Срок, в течение которого использование земельного участка (его части) и (или) расположенного на нем объекта недвижимости в соответствии с их разрешенным использованием будет невозможно или существенно затруднено (при возникновении таких обстоятельств), составляет 6 месяцев.

3. Утвердить границы публичного сервитута общей площадью 152337 кв.м согласно прилагаемому графическому описанию местоположения границ публичного сервитута и перечням координат характерных точек вышеуказанных границ, являющихся неотъемлемой частью настоящего распоряжения (приложение № 1).

4. Владелец публичного сервитута (ООО «ВСМ Две Столицы») при осуществлении деятельности, для обеспечения которой испрашивается публичный сервитут, обязан учитывать ранее установленные ограничения (обременения) в использовании объекта недвижимости.

5. Владелец публичного сервитута (ООО «ВСМ Две Столицы») обязан привести земельный участок в состояние, пригодное для использования в соответствии с его видом разрешенного использования в срок не позднее чем 3 месяца после завершения деятельности, для осуществления которой был установлен публичный сервитут.

6. Владелец публичного сервитута (ООО «ВСМ Две Столицы») обязан внести плату за публичный сервитут в отношении земельного участка и/или земель государственная собственность на которые не разграничена, в соответствии с порядком расчета и внесения платы за публичный сервитут (приложение № 2).

7. В случае, если деятельность владельца публичного сервитута (ООО «ВСМ Две Столицы») приведет к деградации земельного участка сельскохозяйственного назначения с кадастровым номером 50:03:0080380:115, владельцем публичного сервитута (ООО «ВСМ Две Столицы») должна быть обеспечена разработка проекта рекультивации земель сельскохозяйственного назначения.

8. Публичный сервитут устанавливается в целях обеспечения строительства, реконструкции объектов инфраструктуры при реализации объекта: «Создание высокоскоростной железнодорожной магистрали Санкт-Петербург – Москва (участок Крюково (Алабушево) – Обухово)». 6 этап - Строительство участка Новая Тверь (вкл.) – Высоково (искл.)», на основании документации по планировке территории (проекта планировки территории и проекта межевания территории), утвержденной распоряжением Федерального агентства железнодорожного транспорта от 08.12.2022 № ВЛ-432-р (с изменениями от 25.04.2025 № АБ-334-р).

9. Управлению земельно-имущественных отношений и правовой деятельности Федерального агентства железнодорожного транспорта:

1) направить в соответствии с Федеральным законом от 13.07.2015 № 218-ФЗ «О государственной регистрации недвижимости» копию настоящего распоряжения в филиал ППК «Роскадастр» по Московской области;

2) направить копию настоящего распоряжения в ООО «ВСМ Две Столицы»;

3) обеспечить размещение настоящего распоряжения на официальном сайте Федерального агентства железнодорожного транспорта в информационно-коммуникационной сети «Интернет».

10. График проведения работ при осуществлении деятельности, для обеспечения которой устанавливается публичный сервитут, прилагается к настоящему Распоряжению (приложение № 3).

Заместитель руководителя



А.С. Батюк

Графическое описание местоположения границ публичного сервитута




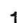


Публичный сервитут в целях обеспечения строительства, реконструкции объектов инфраструктуры при реализации объекта: «Создание высокоскоростной железнодорожной магистрали Санкт-Петербург – Москва (участок Крюково (Алабушево) - Обухово)». 6 этап - Строительство участка Новая Тверь (вкл.) - Высоково (искл.) для целей, предусмотренных п.2 ч.5 ст.4 Федерального закона от 31.07.2020 №254-ФЗ, в границах земельного участка с кадастровым номером 50:03:0080380:115

Схема расположения границ публичного сервитута



Масштаб 1:5000

Условные обозначения

-  - Проектные границы публичного сервитута
-  - Штриховка проектных границ публичного сервитута
-  - Характерная точка границы, сведения о которой позволяют однозначно определить ее положение на местности
-  - Обозначение новой характерной точки
- 50:03:0080380:65** - Кадастровый номер земельного участка
-  - Часть границы, сведения ЕГРН о которой позволяют однозначно определить ее положение на местности
-  - Граница кадастрового квартала
- 50:03:0020180** - Номер кадастрового квартала

ГРАФИЧЕСКОЕ ОПИСАНИЕ МЕСТОПОЛОЖЕНИЯ ГРАНИЦ

Публичный сервитут в целях обеспечения строительства, реконструкции объектов инфраструктуры при реализации объекта: «Создание высокоскоростной железнодорожной магистрали Санкт-Петербург – Москва (участок Крюково (Алабушево) -Обухово)». 6 этап - Строительство участка Новая Тверь (вкл.) - Высоково (искл.)» для целей, предусмотренных п.2 ч.5 ст.4 Федерального закона от 31.07.2020 №254-ФЗ, в границах земельного участка с кадастровым номером 50:03:0080380:115

(наименование объекта, местоположение границ которого описано (далее - объект))

Раздел 1

Сведения об объекте

№ п/п	Характеристики объекта	Описание характеристик
1	2	3
1.	Местоположение объекта	Московская область, г.о Клин
2.	Площадь объекта +/- величина погрешности определения площади (Р +/- Дельта Р)	152337 +/- 137 м ²
3.	Иные характеристики объекта	<p>Вид объекта реестра границ: Граница публичного сервитута Кадастровый номер квартала: 50:03:0080380 Орган, принявший решение об установлении публичного сервитута: Федеральное агентство железнодорожного транспорта Земельные участки, в отношении которых испрашивается публичный сервитут: 50:03:0080380:115 Цель установления публичного сервитута: Публичный сервитут в целях обеспечения строительства, реконструкции объектов инфраструктуры при реализации объекта: «Создание высокоскоростной железнодорожной магистрали Санкт-Петербург – Москва (участок Крюково (Алабушево) -Обухово)». 6 этап - Строительство участка Новая Тверь (вкл.) - Высоково (искл.)» для целей, предусмотренных п.2 ч.5 ст.4 Федерального закона от 31.07.2020 №254-ФЗ, в границах земельного участка с кадастровым номером 50:03:0080380:115 Срок публичного сервитута: продолжительность: 27 месяцев Обладатель публичного сервитута: Юридическое лицо, зарегистрированное в Российской Федерации Общество с ограниченной ответственностью «ВСМ Две Столицы» (ИНН: 9726064201, ОГРН: 1247700011900, адрес эл. почты: info@vsm2stl.ru, почтовый адрес: 121614, г. Москва, вн.тер.г. муниципальный округ Крылатское, ул. Крылатская, д. 17, к. 2).</p>

Раздел 2

Сведения о местоположении границ объекта

1. Система координат МСК-50, зона 1

2. Сведения о характерных точках границ объекта

Обозначение характерных точек границ	Координаты, м		Метод определения координат характерной точки	Средняя квадратическая погрешность положения характерной точки (Mf), м	Описание обозначения точки на местности (при наличии)
	X	Y			
1	2	3	4	5	6
1	548563.64	1315334.11	Аналитический метод	0.1	-
2	548285.21	1315529.25	Аналитический метод	0.1	-
3	548182.22	1315542.14	Аналитический метод	0.1	-
4	548001.65	1315561.29	Аналитический метод	0.1	-
5	548001.70	1315521.44	Аналитический метод	0.1	-
6	547994.90	1315521.60	Аналитический метод	0.1	-
7	547994.16	1315537.07	Аналитический метод	0.1	-
8	547894.84	1315545.93	Аналитический метод	0.1	-
9	547727.95	1315560.05	Аналитический метод	0.1	-
10	547627.90	1315566.65	Аналитический метод	0.1	-
11	547648.20	1315370.27	Аналитический метод	0.1	-
12	547654.85	1315370.46	Аналитический метод	0.1	-
13	547693.46	1315371.00	Аналитический метод	0.1	-
14	547726.90	1315370.95	Аналитический метод	0.1	-
15	547742.89	1315370.89	Аналитический метод	0.1	-
16	547748.95	1315370.62	Аналитический метод	0.1	-
17	547753.83	1315369.18	Аналитический метод	0.1	-
18	547757.61	1315366.99	Аналитический метод	0.1	-
19	547760.81	1315364.03	Аналитический метод	0.1	-
20	547763.28	1315360.47	Аналитический метод	0.1	-
21	547765.13	1315355.46	Аналитический метод	0.1	-
22	547838.20	1315352.50	Аналитический метод	0.1	-

2. Сведения о характерных точках границ объекта

Обозначение характерных точек границ	Координаты, м		Метод определения координат характерной точки	Средняя квадратическая погрешность положения характерной точки (M _t), м	Описание обозначения точки на местности (при наличии)
	X	Y			
1	2	3	4	5	6
23	547904.34	1315350.90	Аналитический метод	0.1	-
24	547928.35	1315350.21	Аналитический метод	0.1	-
25	547978.52	1315348.75	Аналитический метод	0.1	-
26	548026.61	1315347.93	Аналитический метод	0.1	-
27	548081.63	1315347.83	Аналитический метод	0.1	-
28	548143.69	1315346.91	Аналитический метод	0.1	-
29	548192.53	1315346.92	Аналитический метод	0.1	-
30	548207.43	1315347.03	Аналитический метод	0.1	-
31	548252.11	1315346.42	Аналитический метод	0.1	-
32	548312.35	1315344.79	Аналитический метод	0.1	-
33	548356.33	1315343.27	Аналитический метод	0.1	-
34	548400.36	1315341.13	Аналитический метод	0.1	-
35	548460.46	1315337.87	Аналитический метод	0.1	-
36	548528.30	1315335.04	Аналитический метод	0.1	-
1	548563.64	1315334.11	Аналитический метод	0.1	-

3. Сведения о характерных точках части (частей) границы объекта

Обозначение характерных точек части границы	Координаты, м		Метод определения координат характерной точки	Средняя квадратическая погрешность положения характерной точки (M _t), м	Описание обозначения точки на местности (при наличии)
	X	Y			
1	2	3	4	5	6
-	-	-	-	-	-

Порядок расчета и внесения платы за публичный сервитут в отношении земель или земельных участков, находящихся в государственной или муниципальной собственности, и не предоставленных гражданам или юридическим лицам

1. Плата за публичный сервитут в отношении земельного участка, находящегося в государственной или муниципальной собственности и не обремененного правами третьих лиц, устанавливается в размере 0,01 процента кадастровой стоимости такого земельного участка за каждый год использования этого земельного участка. При этом плата за публичный сервитут, установленный на три года и более, не может быть менее чем 0,1 процента кадастровой стоимости земельного участка, обремененного сервитутом, за весь срок сервитута.

2. Плата за публичный сервитут рассчитывается пропорционально площади земельного участка и (или) земель в установленных границах публичного сервитута.

3. В случае, если публичный сервитут устанавливается в отношении части земельного участка, на срок менее трех лет, расчет платы осуществляется по следующей формуле:

$0,01\% * (КС / S_{\text{общ.}} * S_{\text{усл.}}) * n$, где:

– КС - кадастровая стоимость земельного участка, в отношении которого устанавливается сервитут (руб.);

– S общ. - общая площадь земельного участка, в отношении части которого устанавливается сервитут (кв. м);

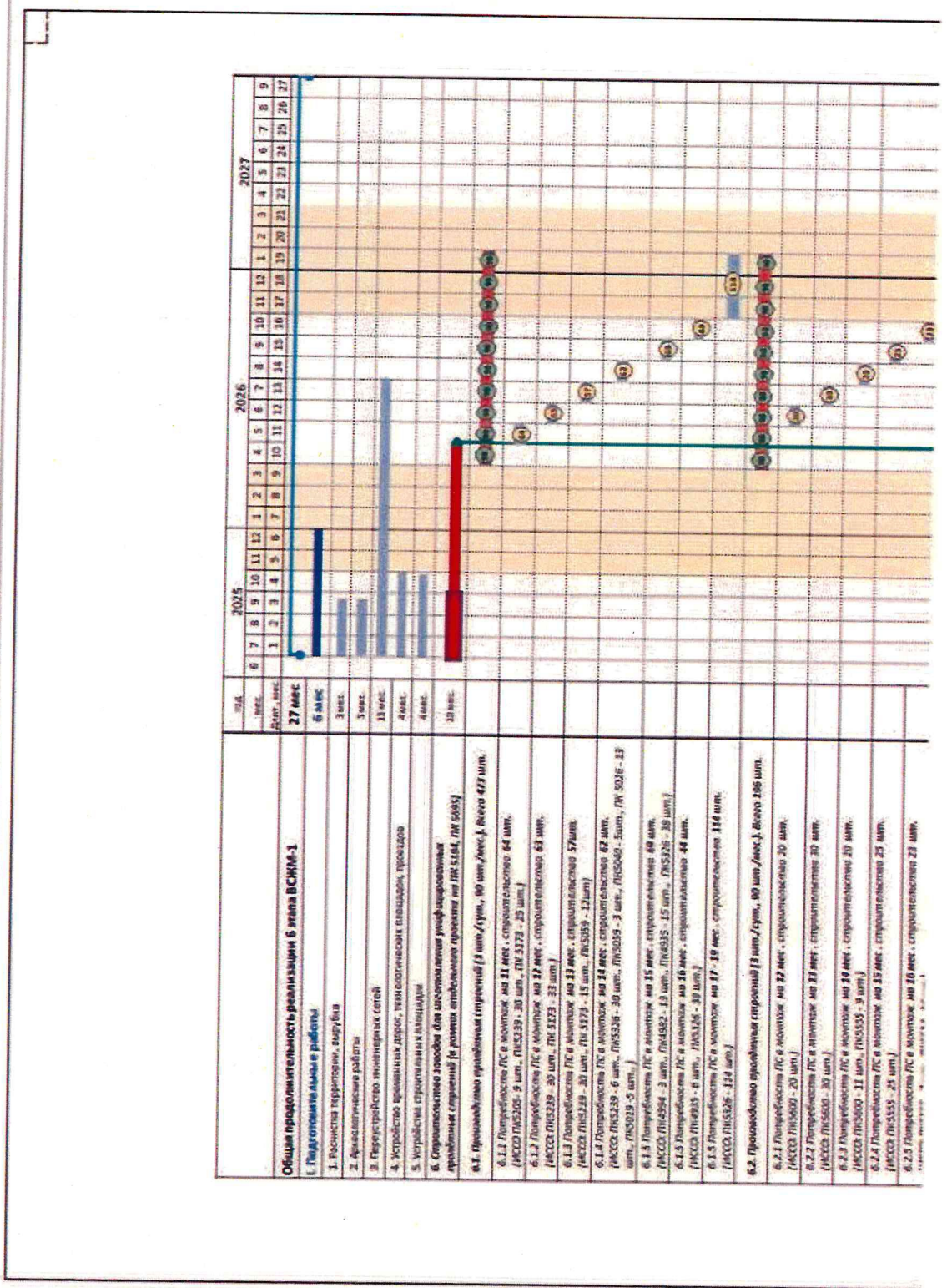
– S усл. - площадь части земельного участка, в отношении которого устанавливается сервитут (кв. м);

– n - количество лет, на которые устанавливается сервитут (г.).

4. Плата за публичный сервитут, установленный в отношении земельных участков и (или) земель, находящихся в государственной или муниципальной собственности и не обремененных правами третьих лиц, вносится обладателем публичного сервитута единовременным платежом не позднее шести месяцев со дня принятия решения об установлении публичного сервитута.

Плата за публичный сервитут вносится обладателем публичного сервитута в бюджет публично-правового образования с учетом статьи 51, статьи 57 и статьи 62 Бюджетного кодекса Российской Федерации.

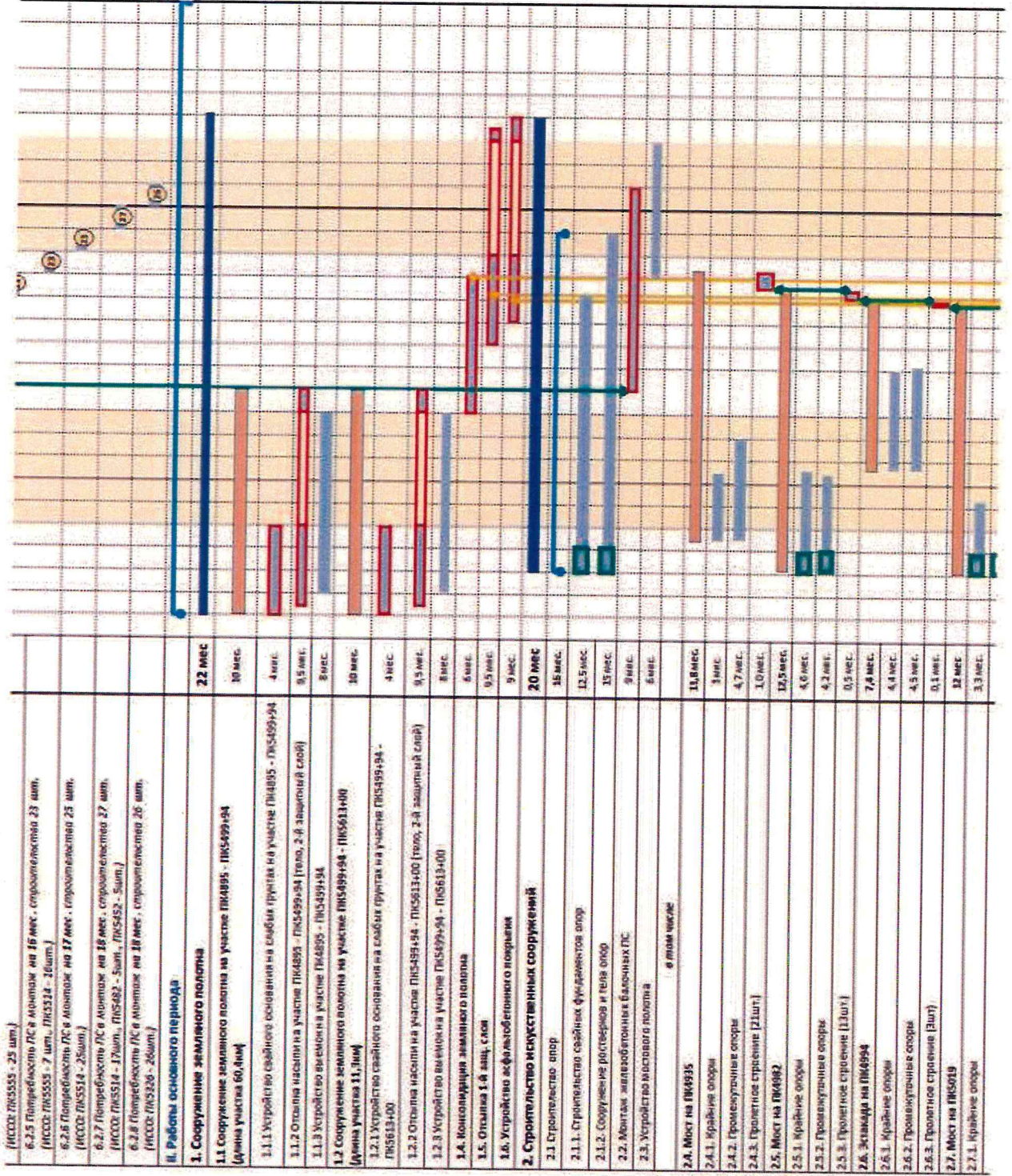
График проведения работ при осуществлении деятельности, для обеспечения которой устанавливается публичный сервитут в отношении земельного участка и/или земель, находящихся в государственной или муниципальной собственности и не предоставленных гражданам или юридическим лицам

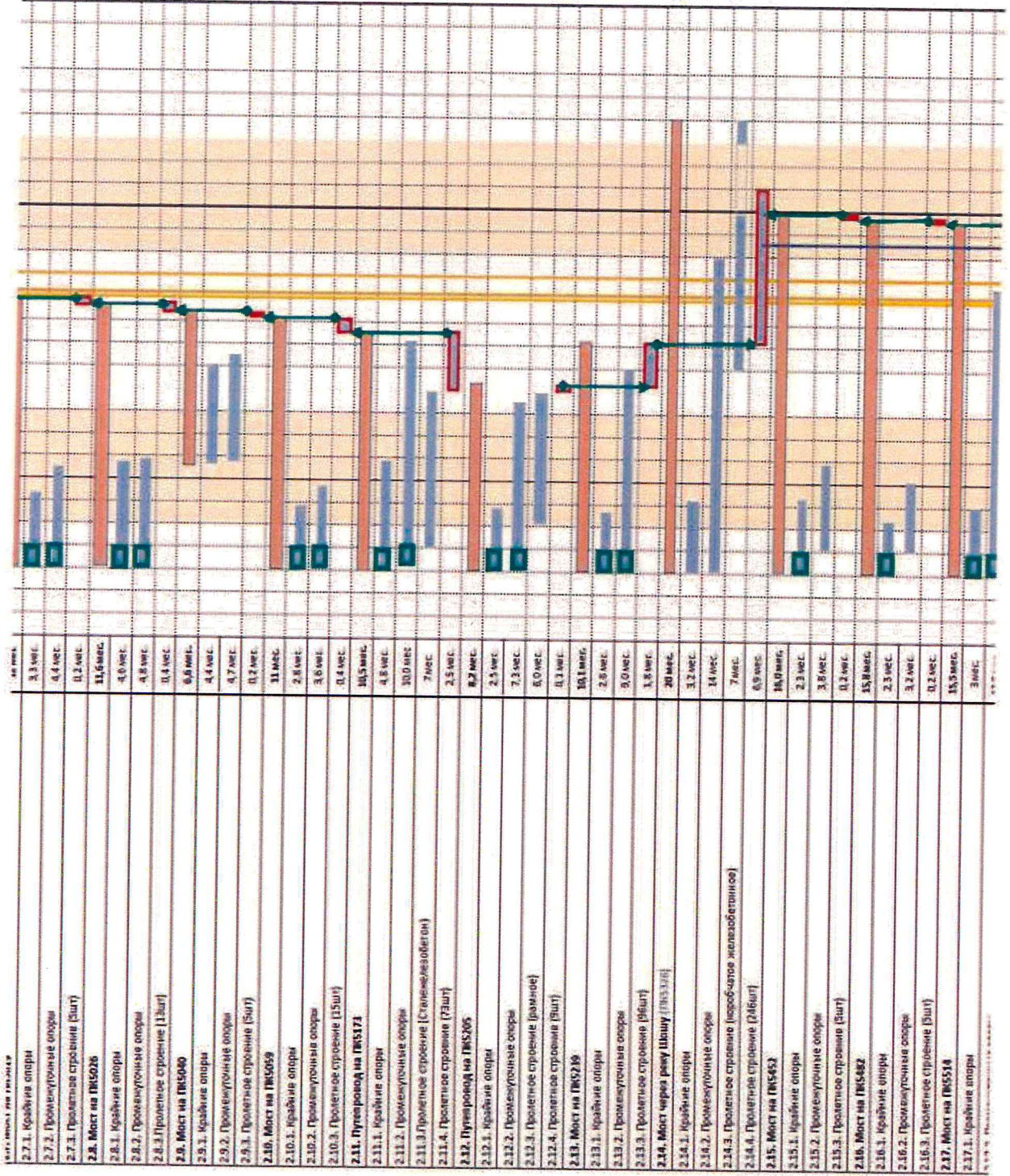


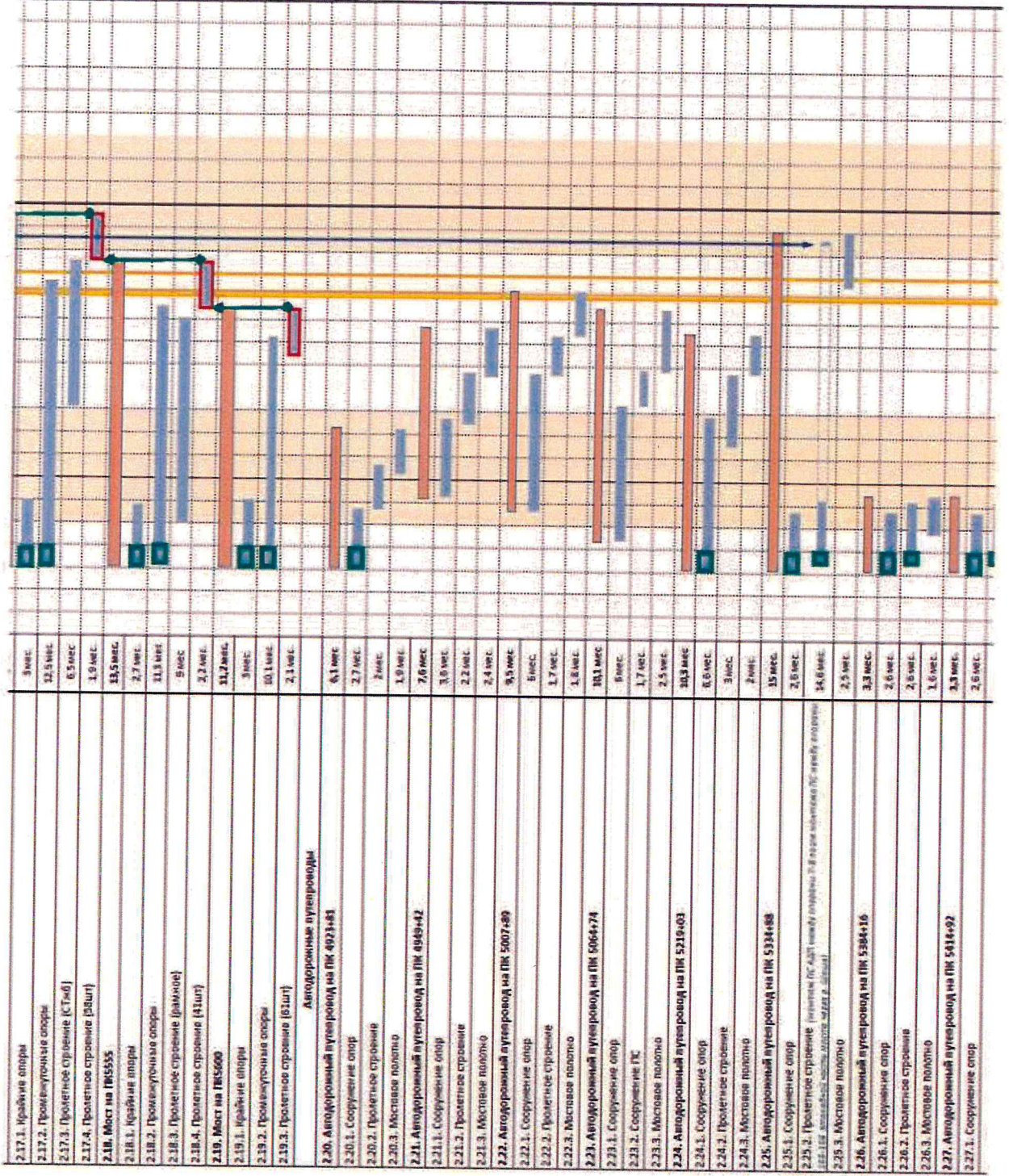
Общая продолжительность реализации 6 этапа ВСНМ-1

6. Подготовительные работы

1. Восстановление территории, заборна
2. Археологические работы
3. Оборудование инженерных сетей
4. Устройство временных дорог, транзитных площадок, проходов
5. Устранение строительных отходов
6. Строительство лесов для исключения риферации земляных сооружений (в рамках отведенной территории на ПК 5164, ПК 5095)
- 6.1. Проведение подготовительных работ (3 шт./сут., 90 шт./мес.). Всего 471 шт.
 - 6.1.1. Подготовка ЛС в монтаж на 11 мес. строительствено 64 шт. (ИССО ПК5205 - 9 шт., ПК5239 - 30 шт., ПК 5173 - 25 шт.)
 - 6.1.2. Подготовка ЛС в монтаж на 12 мес. строительствено 63 шт. (ИССО ПК3239 - 30 шт., ПК 5173 - 33 шт.)
 - 6.1.3. Подготовка ЛС в монтаж на 13 мес. строительствено 57 шт. (ИССО ПК5239 - 30 шт., ПК 5173 - 15 шт., ПК5159 - 12 шт.)
 - 6.1.4. Подготовка ЛС в монтаж на 14 мес. строительствено 62 шт. (ИССО ПК3239 - 6 шт., ПК5239 - 30 шт., ПК5095 - 3 шт., ПК5040 - 5шт., ПК 5028 - 23 шт., ПК5019 - 5 шт.)
 - 6.1.5. Подготовка ЛС в монтаж на 15 мес. строительствено 69 шт. (ИССО ПК4294 - 3 шт., ПК4982 - 13 шт., ПК4935 - 15 шт., ПК5205 - 38 шт.)
 - 6.1.6. Подготовка ЛС в монтаж на 16 мес. строительствено 44 шт. (ИССО ПК4935 - 6 шт., ПК5126 - 38 шт.)
 - 6.1.7. Подготовка ЛС в монтаж на 17 - 19 мес. строительствено 116 шт. (ИССО ПК5206 - 114 шт.)
- 6.2. Проведение подготовительных работ (3 шт./сут., 90 шт./мес.). Всего 106 шт.
 - 6.2.1. Подготовка ЛС в монтаж на 12 мес. строительствено 20 шт. (ИССО ПК5000 - 20 шт.)
 - 6.2.2. Подготовка ЛС в монтаж на 17 мес. строительствено 30 шт. (ИССО ПК5000 - 30 шт.)
 - 6.2.3. Подготовка ЛС в монтаж на 19 мес. строительствено 20 шт. (ИССО ПК5000 - 11 шт., ПК5535 - 9 шт.)
 - 6.2.4. Подготовка ЛС в монтаж на 15 мес. строительствено 25 шт. (ИССО ПК5535 - 25 шт.)
 - 6.2.5. Подготовка ЛС в монтаж на 16 мес. строительствено 23 шт. (ИССО ПК5535 - 23 шт.)







Приложение № 3

к распоряжению Росжелдора

от 22.10.2015 № АД-134чр

№ п/п	Наименование объекта	Единица измерения												
		1	2	3	4	5	6	7	8	9	10	11	12	
Автомобильный транспорт /п/п 40														
2.26.	Автомобильный путепровод на ПК 5384+16	1	1	1	1	1	1	1	1	1	1	1	1	1
2.27.	Автомобильный путепровод на ПК 5414+92	0	1	2	2	2	2	2	2	2	2	2	2	2
2.28.	Автомобильный путепровод на ПК 5530+15	1	1	1	1	1	1	1	1	1	1	1	1	1
2.4.	Мост на ПК4935	2	1	1	1	1	1	1	1	1	1	1	1	1
2.5.	Мост на ПК4982	1	1	1	1	1	1	1	1	1	1	1	1	1
2.6.	Эстакада на ПК4994	1	1	1	1	1	1	1	1	1	1	1	1	1
2.7.	Мост на ПК5019	1	1	1	1	1	1	1	1	1	1	1	1	1
2.8.	Мост на ПК5036	1	1	1	1	1	1	1	1	1	1	1	1	1
2.9.	Мост на ПК6940	1	1	1	1	1	1	1	1	1	1	1	1	1
2.10.	Мост на ПК6959	1	1	1	1	1	1	1	1	1	1	1	1	1
2.11.	Путепровод на ПК5173	1	1	1	1	1	1	1	1	1	1	1	1	1
2.12.	Путепровод на ПК5205	1	1	1	1	1	1	1	1	1	1	1	1	1
2.13.	Мост на ПК3739	33	4	4	4	4	4	4	4	4	4	4	4	4
2.14.	Мост через реку Шошу [ПК3300]	32	12	12	12	12	12	12	12	12	12	12	12	12
2.15.	Мост на ПК4452	3	3	3	3	3	3	3	3	3	3	3	3	3
2.16.	Мост на ПК5482	8	2	2	2	2	2	2	2	2	2	2	2	2
2.17.	Мост на ПК5514	1	1	1	1	1	1	1	1	1	1	1	1	1
2.18.	Мост на ПК5555	1	1	1	1	1	1	1	1	1	1	1	1	1
2.19.	Мост на ПК5600	1	1	1	1	1	1	1	1	1	1	1	1	1
2.20.	Автомобильный путепровод на ПК 4923+81	1	1	1	1	1	1	1	1	1	1	1	1	1
2.21.	Автомобильный путепровод на ПК 4949+42	2	2	2	2	2	2	2	2	2	2	2	2	2
2.22.	Автомобильный путепровод на ПК 5007+89	2	2	2	2	2	2	2	2	2	2	2	2	2
2.23.	Автомобильный путепровод на ПК 5064+74	2	2	2	2	2	2	2	2	2	2	2	2	2
2.24.	Автомобильный путепровод на ПК 5219+09	2	2	2	2	2	2	2	2	2	2	2	2	2
2.25.	Автомобильный путепровод на ПК 5334+88	1	1	1	1	1	1	1	1	1	1	1	1	1
2.26.	Автомобильный путепровод на ПК 5384+16	1	1	1	1	1	1	1	1	1	1	1	1	1
2.27.	Автомобильный путепровод на ПК 5414+92	0	1	2	2	2	2	2	2	2	2	2	2	2
2.28.	Автомобильный путепровод на ПК 5530+15	1	1	1	1	1	1	1	1	1	1	1	1	1
Автомобильный транспорт /п/п 81														
2.11.	Путепровод на ПК5373	3	5	5	5	5	5	5	5	5	5	5	5	5
2.14.	Мост через реку Шошу [ПК3326]	2	2	2	2	2	2	2	2	2	2	2	2	2
Кран (вес. /п/п 26)														
2.9.	Мост на ПК5040	1	0	0	0	0	0	0	0	0	0	0	0	0
2.10.	Мост на ПК6059	1	1	1	1	1	1	1	1	1	1	1	1	1
2.11.	Путепровод на ПК5171	1	1	1	1	1	1	1	1	1	1	1	1	1
2.12.	Путепровод на ПК5205	0	1	1	1	1	1	1	1	1	1	1	1	1
2.13.	Мост на ПК5239	0	1	1	1	1	1	1	1	1	1	1	1	1
2.14.	Мост через реку Шошу [ПК3326]	0	1	1	1	1	1	1	1	1	1	1	1	1
2.15.	Мост на ПК5452	0	1	1	1	1	1	1	1	1	1	1	1	1
2.16.	Мост на ПК5482	0	1	1	1	1	1	1	1	1	1	1	1	1
2.17.	Мост на ПК5514	0	1	1	1	1	1	1	1	1	1	1	1	1
2.18.	Мост на ПК5555	1	1	1	1	1	1	1	1	1	1	1	1	1
2.19.	Мост на ПК5600	0	1	1	1	1	1	1	1	1	1	1	1	1
2.22.	Автомобильный путепровод на ПК 5007+89	1	1	1	1	1	1	1	1	1	1	1	1	1
Кран (вес. /п/п 106)														
2.14.	Мост через реку Шошу [ПК3326]	0	2	2	2	2	2	2	2	2	2	2	2	2
2.18.	Мост на ПК5555	1	1	1	1	1	1	1	1	1	1	1	1	1
Кран (вес. /п/п 136)														
2.14.	Мост через реку Шошу [ПК3326]	2	2	2	2	2	2	2	2	2	2	2	2	2
2.18.	Мост на ПК5555	1	1	1	1	1	1	1	1	1	1	1	1	1
Кран (вес. /п/п 106)														
2.14.	Мост через реку Шошу [ПК3326]	0	2	2	2	2	2	2	2	2	2	2	2	2
Кран (вес. /п/п 204)														
2.11.	Путепровод на ПК5173	1	1	1	1	1	1	1	1	1	1	1	1	1
2.17.	Мост на ПК5514	1	1	1	1	1	1	1	1	1	1	1	1	1
Кран (вес. /п/п 206)														
2.20.	Автомобильный путепровод на ПК 4923+81	1	1	1	1	1	1	1	1	1	1	1	1	1
2.21.	Автомобильный путепровод на ПК 4949+42	1	1	1	1	1	1	1	1	1	1	1	1	1
2.22.	Автомобильный путепровод на ПК 5007+89	1	1	1	1	1	1	1	1	1	1	1	1	1
2.23.	Автомобильный путепровод на ПК 5064+74	1	1	1	1	1	1	1	1	1	1	1	1	1
2.24.	Автомобильный путепровод на ПК 5219+09	1	1	1	1	1	1	1	1	1	1	1	1	1

П/п 81 - Автомобильный транспорт на ПК 5530+15

Приложение № 3
к распоряжению Росжелдора
от 11.10.2025 № 15-1324р

№	Наименование работ	Кварталы												Итого			
		1	2	3	4	1	2	3	4	1	2	3	4				
2.11.	Путепровод на ПИ5173																
2.17.	Мост на ПИ5514																
Мосты ст. Гли 280в																	
2.20.	Автомобильный путепровод на ГИ 4523+81																
2.21.	Автомобильный путепровод на ГИ 4545+43																
2.22.	Автомобильный путепровод на ГИ 5007+89																
2.23.	Автомобильный путепровод на ГИ 5064+74																
2.24.	Автомобильный путепровод на ГИ 5215+03																
2.25.	Автомобильный путепровод на ГИ 5334+88																
2.26.	Автомобильный путепровод на ГИ 5384+16																
2.27.	Автомобильный путепровод на ГИ 5414+92																
2.28.	Автомобильный путепровод на ГИ 5530+13																
Многослойно-шпальный мрам																	
2.4.	Мост на ПИ4935 (21 ПС)																
2.5.	Мост на ПИ4982 (13 ПС)																
2.6.	Эстакада на ПИ4994 (3 ПС)																
2.7.	Мост на ПИ5019 (5 ПС)																
2.8.	Мост на ПИ5026 (13 ПС)																
2.9.	Мост на ПИ5040 (5 ПС)																
2.10.	Мост на ПИ5059 (15 ПС)																
2.11.	Путепровод на ПИ5173 (21 ПС)																
2.12.	Путепровод на ПИ5205 (9 ПС)																
2.13.	Мост на ПИ5239 (16 ПС)																
2.14.	Мост через реку Шушу (ПИ5376) (264 ПС)																
2.15.	Мост на ПИ5452 (3 ПС)																
2.16.	Мост на ПИ5482 (5 ПС)																
2.17.	Мост на ПИ5514 (58 ПС)																
2.18.	Мост на ПИ5555 (41 ПС)																
2.19.	Мост на ПИ5600 (63 ПС)																
Самолетная транспортная техника																	
2.4.	Мост на ПИ4935 (21 ПС)																
2.5.	Мост на ПИ4982 (13 ПС)																
2.6.	Эстакада на ПИ4994 (3 ПС)																
2.7.	Мост на ПИ5019 (5 ПС)																
2.8.	Мост на ПИ5026 (13 ПС)																
2.9.	Мост на ПИ5040 (5 ПС)																
2.10.	Мост на ПИ5059 (15 ПС)																
2.11.	Путепровод на ПИ5173 (21 ПС)																
2.12.	Путепровод на ПИ5205 (9 ПС)																
2.13.	Мост на ПИ5239 (16 ПС)																
2.14.	Мост через реку Шушу (ПИ5376) (264 ПС)																
2.15.	Мост на ПИ5452 (3 ПС)																
2.16.	Мост на ПИ5482 (5 ПС)																
2.17.	Мост на ПИ5514 (58 ПС)																
2.18.	Мост на ПИ5555 (41 ПС)																
2.19.	Мост на ПИ5600 (63 ПС)																

Примечания:
1 Окраска мостовых конструкций производится в период положительных температур;
2 Период консолидации бетона защитного слоя на участках выемок не превышает 3 месяца
3 В период нереста производится работ в акваториях и водохранилищах зонах выловить запрещается:
- на территории Московской области - в период с 1 апреля по 30 июня
- на территории Тверской области - в период с 1 мая по 30 июня

Исполнитель	Инв. №	Лист	Листов	Лист	Листов
Проектировщик	Инв. №	Лист	Листов	Лист	Листов
Исполнитель	Инв. №	Лист	Листов	Лист	Листов
Проектировщик	Инв. №	Лист	Листов	Лист	Листов
Исполнитель	Инв. №	Лист	Листов	Лист	Листов
Проектировщик	Инв. №	Лист	Листов	Лист	Листов

960-06-1356-ПСС1.2-ГЧ.4

Содержание: Выявление и ликвидация дефектов железобетонных конструкций мостовых сооружений.
Мосты (участок Крюково (Амльдер) - 08 км) - 6 шт.
6 шт. - Строительство участка Гли 280в - Выявление ВТУ (шосе)

Свободный проект организации строительства.

Организационно-технологическая схема

