



МИНИСТЕРСТВО ТРАНСПОРТА РОССИЙСКОЙ ФЕДЕРАЦИИ

ФЕДЕРАЛЬНОЕ АГЕНТСТВО ЖЕЛЕЗНОДОРОЖНОГО ТРАНСПОРТА
(РОСЖЕЛДОР)

РАСПОРЯЖЕНИЕ

19 декабря 2025г.

Москва

№ АБ-2147-р

Об установлении публичного сервитута в интересах общества с ограниченной ответственностью «ВСМ Две Столицы»

В соответствии с Земельным кодексом Российской Федерации, статьей 4 Федерального закона от 31.07.2020 № 254-ФЗ «Об особенностях регулирования отдельных отношений в целях модернизации и расширения магистральной инфраструктуры и о внесении изменений в отдельные законодательные акты Российской Федерации», пунктом 5.3.18 (3) Положения о Федеральном агентстве железнодорожного транспорта, утвержденного постановлением Правительства Российской Федерации от 30.07.2004 № 397, и на основании ходатайства общества с ограниченной ответственностью «ВСМ Две Столицы» (далее – ООО «ВСМ Две Столицы»), поступившего письмом кадастровой компании «Гелмерт» от 13.10.2025 № 4397/25-и:

1. Установить публичный сервитут на срок 27 месяцев в интересах ООО «ВСМ Две Столицы» (ОГРН 1247700011900, ИНН 9726064201) в отношении:

1) земельного участка с кадастровым номером 69:10:0000027:64 площадью 458 кв.м с адресным ориентиром: Российская Федерация, Тверская область, городской округ город Тверь, город Тверь;

2) земельного участка с кадастровым номером 69:10:0000027:2660 площадью 668 кв.м с адресным ориентиром: Тверская область, Калининский муниципальный округ.

2. Срок, в течение которого использование земельного участка (его части) и (или) расположенного на нем объекта недвижимости в соответствии с их разрешенным использованием будет невозможно или существенно затруднено (при возникновении таких обстоятельств), составляет 6 месяцев.

3. Утвердить границы публичного сервитута общей площадью 1126 кв.м согласно прилагаемому графическому описанию местоположения границ публичного сервитута и перечням координат характерных точек вышеуказанных границ, являющихся неотъемлемой частью настоящего распоряжения (приложение № 1).

4. Владелец публичного сервитута (ООО «ВСМ Две Столицы») при осуществлении деятельности, для обеспечения которой испрашивается публичный сервитут, обязан учитывать ранее установленные ограничения (обременения) в использовании объекта недвижимости.

5. Владелец публичного сервитута (ООО «ВСМ Две Столицы») обязан привести земельный участок в состояние, пригодное для использования в соответствии с его видом разрешенного использования в срок не позднее чем 3 месяца после завершения деятельности, для осуществления которой был установлен публичный сервитут.

6. Владелец публичного сервитута (ООО «ВСМ Две Столицы») обязан внести плату за публичный сервитут в отношении земельного участка и/или земель государственная собственность на которые не разграничена, в соответствии с порядком расчета и внесения платы за публичный сервитут (приложение № 2).

7. В случае, если деятельность владельца публичного сервитута (ООО «ВСМ Две Столицы») приведет к деградации земельного участка сельскохозяйственного назначения с кадастровым номером 69:10:0000027:64, владельцем публичного сервитута (ООО «ВСМ Две Столицы») должна быть обеспечена разработка проекта рекультивации земель сельскохозяйственного назначения.

8. Публичный сервитут устанавливается в целях обеспечения строительства, реконструкции объектов инфраструктуры при реализации объекта: «Создание высокоскоростной железнодорожной магистрали Санкт Петербург – Москва (участок Крюково (Алабушево) – Обухово)». 6 этап – Строительство участка Новая Тверь (вкл.) – Высоково (искл.)», на основании документации по планировке территории (проекта планировки территории и проекта межевания территории), утвержденной распоряжением Федерального агентства железнодорожного транспорта от 08.12.2022 № ВЛ-432-р (с изменениями от 25.04.2025 № АБ-334-р, от 18.08.2025 № АБ-789-р).

9. Управлению земельно-имущественных отношений и правовой деятельности Федерального агентства железнодорожного транспорта:

1) направить в соответствии с Федеральным законом от 13.07.2015 № 218-ФЗ «О государственной регистрации недвижимости» копию настоящего распоряжения в филиал ППК «Роскадастр» по Тверской области;

2) направить копию настоящего распоряжения в ООО «ВСМ Две Столицы»;

3) обеспечить размещение настоящего распоряжения на официальном сайте Федерального агентства железнодорожного транспорта в информационно-коммуникационной сети «Интернет».

10. График проведения работ при осуществлении деятельности, для обеспечения которой устанавливается публичный сервитут, прилагается к настоящему Распоряжению (приложение № 3).

Заместитель руководителя



А.С. Батюк

ГРАФИЧЕСКОЕ ОПИСАНИЕ МЕСТОПОЛОЖЕНИЯ ГРАНИЦ

Публичный сервитут в целях обеспечения строительства, реконструкции объектов инфраструктуры при реализации объекта: «Создание высокоскоростной железнодорожной магистрали Санкт-Петербург – Москва (участок Крюково (Алабушево) -Обухово)». 6 этап - Строительство участка Новая Тверь (вкл.) - Высоково (искл.)» для целей, предусмотренных п.2 ч.5 ст.4 Федерального закона от 31.07.2020 №254-ФЗ, в границах земельных участков с кадастровыми номерами 69:10:0000027:64, 69:10:0000027:2660

(наименование объекта, местоположение границ которого описано (далее - объект))

Раздел 1

Сведения об объекте

№ п/п	Характеристики объекта	Описание характеристик
1	2	3
1.	Местоположение объекта	Тверская область, м.о Калининский
2.	Площадь объекта +/- величина погрешности определения площади (Р +/- Дельта Р)	1126 +/- 59 м ²
3.	Иные характеристики объекта	<p>Вид объекта реестра границ: Граница публичного сервитута Кадастровый номер квартала: 69:10:0000027 Земельные участки, в отношении которых испрашивается публичный сервитут: 69:10:0000027:64, 69:10:0000027:2660 Орган, принявший решение об установлении публичного сервитута: Федеральное агентство железнодорожного транспорта Цель установления публичного сервитута: Публичный сервитут в целях обеспечения строительства, реконструкции объектов инфраструктуры при реализации объекта: «Создание высокоскоростной железнодорожной магистрали Санкт-Петербург – Москва (участок Крюково (Алабушево) -Обухово)». 6 этап - Строительство участка Новая Тверь (вкл.) - Высоково (искл.)» для целей, предусмотренных п.2 ч.5 ст.4 Федерального закона от 31.07.2020 №254-ФЗ, в границах земельных участков с кадастровыми номерами 69:10:0000027:64, 69:10:0000027:2660 Обладатель публичного сервитута: Юридическое лицо, зарегистрированное в Российской Федерации Общество с ограниченной ответственностью «ВСМ Две Столицы» (ИНН: 9726064201, ОГРН: 1247700011900, адрес эл. почты: info@vsm2stl.ru, почтовый адрес: 121614, г. Москва, вн.тер.г. муниципальный округ Крылатское, ул. Крылатская, д. 17, к. 2).</p>

Раздел 2

Сведения о местоположении границ объекта

1. Система координат МСК-69, зона2

2. Сведения о характерных точках границ объекта

Обозначение характерных точек границ	Координаты, м		Метод определения координат характерной точки	Средняя квадратическая погрешность положения характерной точки (Mt), м	Описание обозначения точки на местности (при наличии)
	X	Y			
1	2	3	4	5	6
1	276541.31	2285595.57	Аналитический метод	0.5	-
2	276476.94	2285764.84	Аналитический метод	0.5	-
3	276477.06	2285758.55	Аналитический метод	0.5	-
4	276600.50	2285427.89	Аналитический метод	0.5	-
5	276602.79	2285433.91	Аналитический метод	0.5	-
1	276541.31	2285595.57	Аналитический метод	0.5	-

3. Сведения о характерных точках части (частей) границы объекта

Обозначение характерных точек части границы	Координаты, м		Метод определения координат характерной точки	Средняя квадратическая погрешность положения характерной точки (Mt), м	Описание обозначения точки на местности (при наличии)
	X	Y			
1	2	3	4	5	6
-	-	-	-	-	-

Графическое описание местоположения границ

Публичный сервитут в целях обеспечения строительства, реконструкции объектов инфраструктуры при реализации объекта: «Создание высокоскоростной железнодорожной магистрали Санкт-Петербург – Москва (участок Крюково (Алабушево) - Обухово)». 6 этап - Строительство участка Новая Тверь (вкл.) - Высоково (искл.)» для целей предусмотренных п.2 ч.5 ст.4 Федерального закона от 31.07.2020 №254-ФЗ, в границах земельных участков с кадастровыми номерами 69:10:0000027:64, 69:10:0000027:2660

Схема расположения границ публичного сервитута



Масштаб 1:1500

- Условные обозначения**
- - Характерная точка границы, сведения о которой позволяют однозначно определить ее положение на местности
 - 1 - Обозначение новой характерной точки
 - 69:10:0000027:2545 - Кадастровый номер земельного участка
 - 69:10:0000027:64 (19) - Обозначение контура земельного участка
 - Часть границы, сведения ЕГРН о которой позволяют однозначно определить ее положение на местности
 - 69:10:0000024 - Номер кадастрового квартала
 - Проектная граница публичного сервитута

Порядок расчета и внесения платы за публичный сервитут в отношении земель или земельных участков, находящихся в государственной или муниципальной собственности, и не предоставленных гражданам или юридическим лицам

1. Плата за публичный сервитут в отношении земельного участка, находящегося в государственной или муниципальной собственности и не обремененного правами третьих лиц, устанавливается в размере 0,01 процента кадастровой стоимости такого земельного участка за каждый год использования этого земельного участка. При этом плата за публичный сервитут, установленный на три года и более, не может быть менее чем 0,1 процента кадастровой стоимости земельного участка, обремененного сервитутом, за весь срок сервитута.

2. Плата за публичный сервитут рассчитывается пропорционально площади земельного участка и (или) земель в установленных границах публичного сервитута.

3. В случае, если публичный сервитут устанавливается в отношении части земельного участка, на срок менее трех лет, расчет платы осуществляется по следующей формуле:

$0,01\% * (КС / S \text{ общ.} * S \text{ усл.}) * n$, где:

– КС - кадастровая стоимость земельного участка, в отношении которого устанавливается сервитут (руб.);

– S общ. - общая площадь земельного участка, в отношении части которого устанавливается сервитут (кв. м);

– S усл. - площадь части земельного участка, в отношении которого устанавливается сервитут (кв. м);

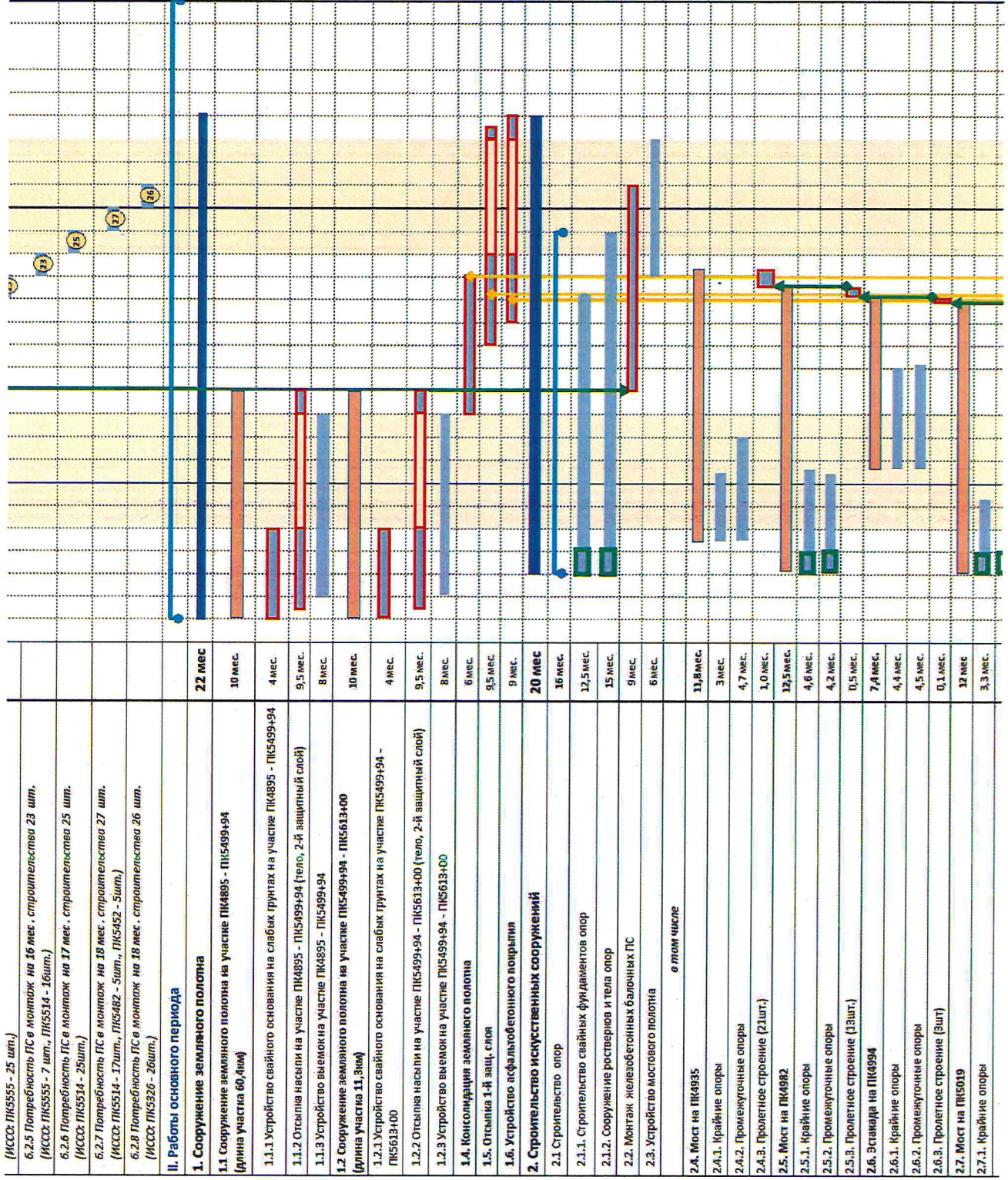
– n - количество лет, на которые устанавливается сервитут (г.).

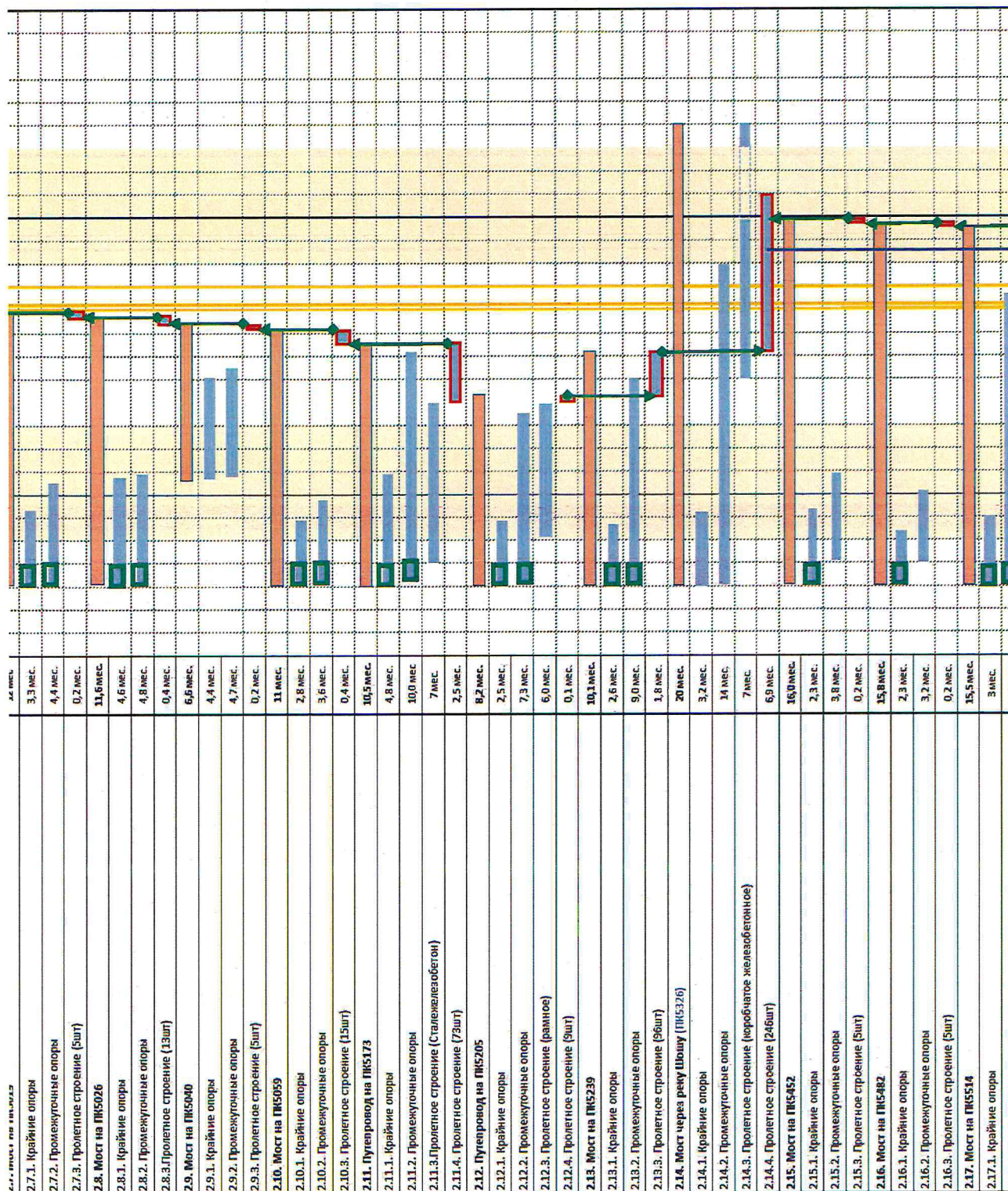
4. Плата за публичный сервитут, установленный в отношении земельных участков и (или) земель, находящихся в государственной или муниципальной собственности и не обремененных правами третьих лиц, вносится владельцем публичного сервитута единовременным платежом не позднее шести месяцев со дня принятия решения об установлении публичного сервитута.

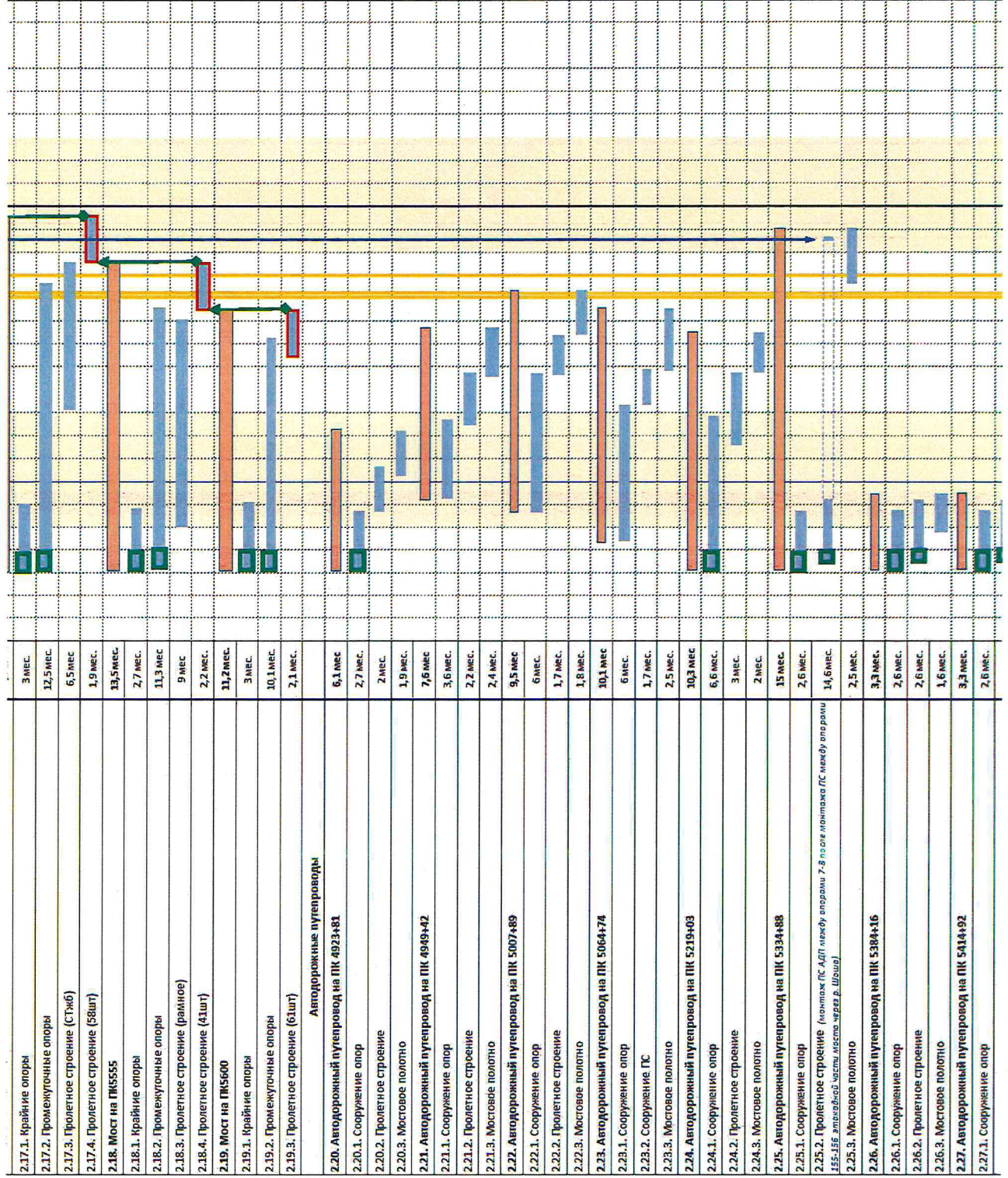
Плата за публичный сервитут вносится владельцем публичного сервитута в бюджет публично-правового образования с учетом статьи 51, статьи 57 и статьи 62 Бюджетного кодекса Российской Федерации.

График проведения работ при осуществлении деятельности, для обеспечения которой устанавливается публичный сервитут в отношении земельного участка и/или земель, находящихся в государственной или муниципальной собственности и не предоставленных гражданам или юридическим лицам

	Год	2025												2026												2027											
		1	2	3	4	5	6	7	8	9	10	11	12	1	2	3	4	5	6	7	8	9	10	11	12	1	2	3	4	5	6	7	8	9			
Общая продолжительность реализации 6 этапа ВСЖМ-1	Длительность, мес.	27 мес																																			
1. Подготовительные работы	6 мес	[Горизонтальная линия]																																			
1. Расчистка территории, вырубка	3 мес	[Горизонтальная линия]																																			
2. Археологические работы	3 мес	[Горизонтальная линия]																																			
3. Переустройство инженерных сетей	13 мес	[Горизонтальная линия]																																			
4. Устройство временных дорог, технологических площадок, проездов	4 мес	[Горизонтальная линия]																																			
5. Устройство строительных площадок	4 мес	[Горизонтальная линия]																																			
6. Строительство здания для изготовления унифицированных прокатных стержней (в рамках отдельного проекта на ПК 5164, ПИ 5695)	10 мес	[Горизонтальная линия]																																			
6.1. Производство прокатных стержней (3 шт./сут., 90 шт./мес.). Всего 473 шт.		[График с цифрами 10, 11, 12, 13, 14, 15, 16, 17, 18, 19, 20, 21, 22, 23, 24, 25, 26, 27]																																			
6.1.1 Потребность ПС в монтаж на 11 мес. строительства 64 шт. (ИССО: ПКС205 - 9 шт., ПКС239 - 30 шт., ПК 5173 - 25 шт.)		[График с цифрами 10, 11, 12, 13, 14, 15, 16, 17, 18, 19, 20, 21, 22, 23, 24, 25, 26, 27]																																			
6.1.2 Потребность ПС в монтаж на 12 мес. строительства 63 шт. (ИССО: ПКС239 - 30 шт., ПК 5173 - 33 шт.)		[График с цифрами 10, 11, 12, 13, 14, 15, 16, 17, 18, 19, 20, 21, 22, 23, 24, 25, 26, 27]																																			
6.1.3 Потребность ПС в монтаж на 13 мес. строительства 57 шт. (ИССО: ПКС239 - 30 шт., ПК 5173 - 15 шт., ПКС059 - 12 шт.)		[График с цифрами 10, 11, 12, 13, 14, 15, 16, 17, 18, 19, 20, 21, 22, 23, 24, 25, 26, 27]																																			
6.1.4 Потребность ПС в монтаж на 14 мес. строительства 62 шт. (ИССО: ПКС239 - 6 шт., ПКС326 - 30 шт., ПКС059 - 3 шт., ПКС040 - 5 шт., ПК 5026 - 13 шт., ПКС019 - 5 шт.)		[График с цифрами 10, 11, 12, 13, 14, 15, 16, 17, 18, 19, 20, 21, 22, 23, 24, 25, 26, 27]																																			
6.1.5 Потребность ПС в монтаж на 15 мес. строительства 69 шт. (ИССО: ПК4994 - 3 шт., ПК4982 - 13 шт., ПК4935 - 15 шт., ПКС326 - 38 шт.)		[График с цифрами 10, 11, 12, 13, 14, 15, 16, 17, 18, 19, 20, 21, 22, 23, 24, 25, 26, 27]																																			
6.1.6 Потребность ПС в монтаж на 16 мес. строительства 44 шт. (ИССО: ПК4995 - 6 шт., ПКС326 - 38 шт.)		[График с цифрами 10, 11, 12, 13, 14, 15, 16, 17, 18, 19, 20, 21, 22, 23, 24, 25, 26, 27]																																			
6.1.5 Потребность ПС в монтаж на 17 - 19 мес. строительства 114 шт. (ИССО: ПКС326 - 114 шт.)		[График с цифрами 10, 11, 12, 13, 14, 15, 16, 17, 18, 19, 20, 21, 22, 23, 24, 25, 26, 27]																																			
6.2. Производство прокатных стержней (3 шт./сут., 90 шт./мес.). Всего 106 шт.		[График с цифрами 10, 11, 12, 13, 14, 15, 16, 17, 18, 19, 20, 21, 22, 23, 24, 25, 26, 27]																																			
6.2.1 Потребность ПС в монтаж на 12 мес. строительства 20 шт. (ИССО: ПКС600 - 20 шт.)		[График с цифрами 10, 11, 12, 13, 14, 15, 16, 17, 18, 19, 20, 21, 22, 23, 24, 25, 26, 27]																																			
6.2.2 Потребность ПС в монтаж на 13 мес. строительства 30 шт. (ИССО: ПКС600 - 30 шт.)		[График с цифрами 10, 11, 12, 13, 14, 15, 16, 17, 18, 19, 20, 21, 22, 23, 24, 25, 26, 27]																																			
6.2.3 Потребность ПС в монтаж на 14 мес. строительства 20 шт. (ИССО: ПКС600 - 11 шт., ПКС555 - 9 шт.)		[График с цифрами 10, 11, 12, 13, 14, 15, 16, 17, 18, 19, 20, 21, 22, 23, 24, 25, 26, 27]																																			
6.2.4 Потребность ПС в монтаж на 15 мес. строительства 25 шт. (ИССО: ПКС555 - 25 шт.)		[График с цифрами 10, 11, 12, 13, 14, 15, 16, 17, 18, 19, 20, 21, 22, 23, 24, 25, 26, 27]																																			
6.2.5 Потребность ПС в монтаж на 16 мес. строительства 23 шт. (ИССО: ПКС555 - 23 шт.)		[График с цифрами 10, 11, 12, 13, 14, 15, 16, 17, 18, 19, 20, 21, 22, 23, 24, 25, 26, 27]																																			







Приложение № 3
к распоряжению Росжелдора
от 19.12.2025 № АБ-2147

№ п/п	Наименование объекта	Единица измерения	Сроки эксплуатации (лет)													
			1	2	3	4	5	6	7	8	9	10				
Автомобильный транспорт																
2.26.	Автомобильный путепровод на ПК 5384+16	1	1	1												
2.27.	Автомобильный путепровод на ПК 5414+92	0	1	2	2											
2.28.	Автомобильный путепровод на ПК 5530+15	1	1	1												
2.4.	Мост на ПК4935	2	0	39	87	78	66	70	64	54	50	45	20	20	6	6
2.5.	Мост на ПК4982	1	1	1	1											
2.6.	Эстакада на ПК4994	2														
2.7.	Мост на ПК5019	1	1	3	3											
2.8.	Мост на ПК5026	4	1	4	4	3										
2.9.	Мост на ПК5040	3														
2.10.	Мост на ПК5059	2	1	2	2											
2.11.	Путепровод на ПК5173	1	1	7	7	7	7	7	7	7	7	7	7	7	7	
2.12.	Путепровод на ПК5205	4	4	4	4	4	4	4	4	4	4	4	4	4	4	
2.13.	Мост на ПК5239	13	4	13	13	13	13	13	13	13	13	13	13	13	13	
2.14.	Мост через реку Шошу (ПК5326)	12	12	12	12	12	12	12	12	12	12	12	12	12	12	
2.15.	Мост на ПК5452	3	3	3	3											
2.16.	Мост на ПК5514	8	2	8	8	8	8	8	8	8	8	8	8	8	8	
2.18.	Мост на ПК5555	1	1	5	5	5	5	5	5	5	5	5	5	5	5	
2.19.	Мост на ПК5600	1	1	10	10	10	10	10	10	10	10	10	10	10	10	
2.20.	Автомобильный путепровод на ПК 4923+81	1	1	2												
2.21.	Автомобильный путепровод на ПК 4949+42	2														
2.22.	Автомобильный путепровод на ПК 5007+89	2														
2.23.	Автомобильный путепровод на ПК 5064+74	2														
2.24.	Автомобильный путепровод на ПК 5219+03	2														
2.25.	Автомобильный путепровод на ПК 5344+88	1	1	4	3											
2.26.	Автомобильный путепровод на ПК 5384+16	1	1	2												
2.27.	Автомобильный путепровод на ПК 5414+92	0														
2.28.	Автомобильный путепровод на ПК 5530+15	1	1	2												
Автомобильный транспорт																
2.11.	Путепровод на ПК5173	3	5	5	5	5	5	5	5	5	5	5	5	5	5	
2.14.	Мост через реку Шошу (ПК5326)	2	2	2	2	2	2	2	2	2	2	2	2	2	2	
2.9.	Мост на ПК5040	1	0	9	15	11	12	7	4	1	1	1	1	1	1	
2.10.	Мост на ПК5059	1	1	1												
2.11.	Путепровод на ПК5173	1	1	4	4	4	4	4	4	4	4	4	4	4	4	
2.12.	Путепровод на ПК5205	0	1	1	1											
2.13.	Мост на ПК5239	0	1	3	3	2										
2.14.	Мост через реку Шошу (ПК5326)	0	1	1	1	1	1	1	1	1	1	1	1	1	1	
2.15.	Мост на ПК5452	0	1	1												
2.16.	Мост на ПК5482	0	1	1												
2.17.	Мост на ПК5514	0	1	1	1											
2.18.	Мост на ПК5555	1	1	1	1											
2.19.	Мост на ПК5600	0	1	1	1											
2.22.	Автомобильный путепровод на ПК 5007+89	1														
2.14.	Мост через реку Шошу (ПК5326)	0	2	2												
2.18.	Мост на ПК5555	1														
2.14.	Мост через реку Шошу (ПК5326)	2														
2.18.	Мост на ПК5555	1														
2.14.	Мост через реку Шошу (ПК5326)	0	2	2	2	2	2	2	2	2	2	2	2	2	2	
2.14.	Мост через реку Шошу (ПК5326)	1														
2.11.	Путепровод на ПК5173	1														
2.17.	Мост на ПК5514	1														
2.20.	Автомобильный путепровод на ПК 4923+81	1														
2.21.	Автомобильный путепровод на ПК 4949+42	1														
2.22.	Автомобильный путепровод на ПК 5007+89	1														
2.23.	Автомобильный путепровод на ПК 5064+74	1														
2.24.	Автомобильный путепровод на ПК 5219+03	1														
Итого																

