



МИНИСТЕРСТВО ТРАНСПОРТА РОССИЙСКОЙ ФЕДЕРАЦИИ

ФЕДЕРАЛЬНОЕ АГЕНТСТВО ЖЕЛЕЗНОДОРОЖНОГО ТРАНСПОРТА  
(РОСЖЕЛДОР)

## РАСПОРЯЖЕНИЕ

15 января 2026г.

Москва

№ АВ-33-р

### Об установлении публичного сервитута в интересах общества с ограниченной ответственностью «ВСМ Две Столицы»

В соответствии с Земельным кодексом Российской Федерации, статьей 4 Федерального закона от 31.07.2020 № 254-ФЗ «Об особенностях регулирования отдельных отношений в целях модернизации и расширения магистральной инфраструктуры и о внесении изменений в отдельные законодательные акты Российской Федерации», пунктом 5.3.18 (3) Положения о Федеральном агентстве железнодорожного транспорта, утвержденного постановлением Правительства Российской Федерации от 30.07.2004 № 397, и на основании ходатайства общества с ограниченной ответственностью «ВСМ Две Столицы» (далее – ООО «ВСМ Две Столицы»), поступившего письмом общества с ограниченной ответственностью «Гелмерт» от 10.10.2025 № 4317/25-и:

1. Установить публичный сервитут площадью 2887 кв.м на срок 27 месяцев в интересах ООО «ВСМ Две Столицы» (ОГРН 1247700011900, ИНН 9726064201) в отношении земель в границах кадастрового квартала с номером 69:15:0000021 и адресным ориентиром: Тверская область, м.о. Конаковский.

2. Срок, в течение которого использование земельного участка (его части) и (или) расположенного на нем объекта недвижимости в соответствии с их разрешенным использованием будет невозможно или существенно затруднено (при возникновении таких обстоятельств), составляет 6 месяцев.

3. Утвердить границы публичного сервитута общей площадью 2887 кв.м согласно прилагаемому графическому описанию местоположения границ публичного сервитута и перечням координат характерных точек вышеуказанных границ, являющихся неотъемлемой частью настоящего распоряжения (приложение № 1).

4. Владелец публичного сервитута (ООО «ВСМ Две Столицы») обязан внести плату за публичный сервитут в отношении земельного участка и/или земель государственная собственность на которые не разграничена, в соответствии с порядком расчета и внесения платы за публичный сервитут (приложение № 2).

5. Публичный сервитут устанавливается в целях обеспечения строительства, реконструкции объектов инфраструктуры при реализации объекта: «Создание высокоскоростной железнодорожной магистрали Санкт-Петербург – Москва (участок Крюково (Алабушево) – Обухово)». 6 этап - Строительство участка Новая Тверь (вкл.) – Высоково (искл.)», на основании документации по планировке территории (проекта планировки территории и проекта межевания территории), утвержденной распоряжением Федерального агентства железнодорожного транспорта от 08.12.2022 № ВЛ-432-р (с изменениями от 25.04.2025 № АБ-334-р).

6. Управлению земельно-имущественных отношений и правовой деятельности Федерального агентства железнодорожного транспорта:

1) направить в соответствии с Федеральным законом от 13.07.2015 № 218-ФЗ «О государственной регистрации недвижимости» копию настоящего распоряжения в филиал ППК «Роскадастр» по Тверской области;

2) направить копию настоящего распоряжения в ООО «ВСМ Две Столицы»;

3) обеспечить размещение настоящего распоряжения на официальном сайте Федерального агентства железнодорожного транспорта в информационно-коммуникационной сети «Интернет».

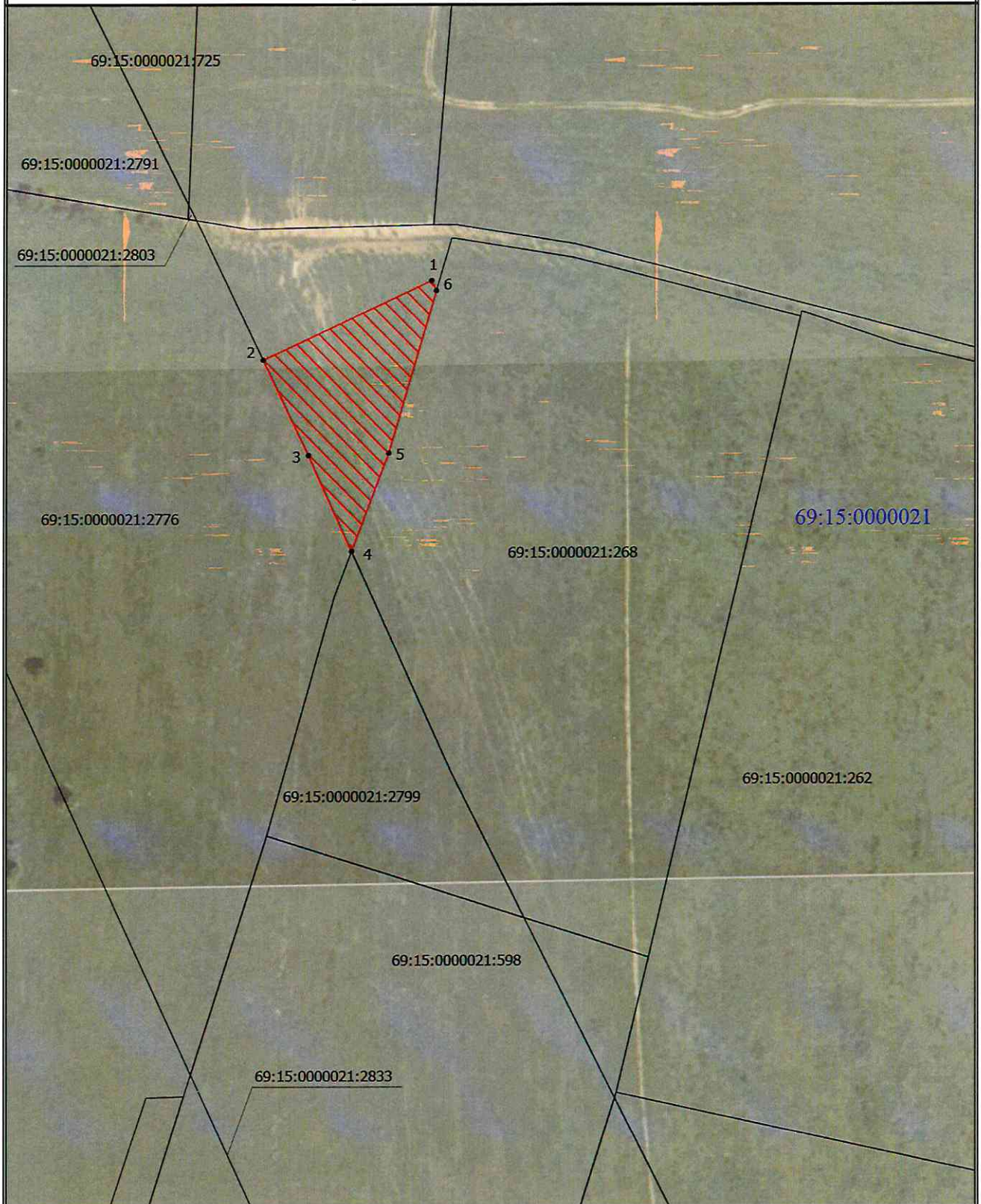
7. График проведения работ при осуществлении деятельности, для обеспечения которой устанавливается публичный сервитут, прилагается к настоящему Распоряжению (приложение № 3).

Заместитель руководителя



А.С. Батюк

**Графическое описание местоположения границ публичного сервитута**  
Публичный сервитут в целях обеспечения строительства, реконструкции объектов инфраструктуры при реализации объекта:  
«Создание высокоскоростной железнодорожной магистрали Санкт Петербург – Москва (участок Крюково (Алабушево) - Обухово)». 6 этап - Строительство участка Новая Тверь (вкл.) - Высоково (искл.) для целей, предусмотренных п.2 ч.5 ст.4  
Федерального закона от 31.07.2020 №254-ФЗ, в границах кадастрового квартала с номером 69:15:0000021  
**Схема расположения границ публичного сервитута**



Масштаб 1:2000

**Условные обозначения**

- - Характерная точка
- - Часть границы по сведениям ЕГРН
- 69:15:0000021 - Номер кадастрового квартала

- 1 - Обозначение характерной точки
- ▨ - Проектные границы публичного сервитута
- 69:15:0000021:268 - Кадастровый номер земельного участка

## Графическое описание местоположения границ публичного сервитута

**Публичный сервитут в целях обеспечения строительства, реконструкции объектов инфраструктуры при реализации объекта: «Создание высокоскоростной железнодорожной магистрали Санкт Петербург – Москва (участок Крюково (Алабушево) -Обухово)». 6 этап - Строительство участка Новая Тверь (вкл.) - Высоково (искл.)» для целей, предусмотренных п.2 ч.5 ст.4 Федерального закона от 31.07.2020 №254-ФЗ, в границах кадастрового квартала с номером 69:15:0000021**

(наименование объекта, местоположение границ которого описано (далее - объект))

### Раздел 1

#### Сведения об объекте

№ п/п	Характеристики объекта	Описание характеристик
1	2	3
1.	Местоположение объекта	Тверская область, м.о Конаковский
2.	Площадь объекта +/- величина погрешности определения площади (Р +/- Дельта Р)	2887 +/- 19 м <sup>2</sup>
3.	Иные характеристики объекта	<p>Вид объекта реестра границ: Граница публичного сервитута Кадастровый номер квартала: 69:15:0000021 Орган, принявший решение об установлении публичного сервитута: Федеральное агентство железнодорожного транспорта Цель установления публичного сервитута: Публичный сервитут в целях обеспечения строительства, реконструкции объектов инфраструктуры при реализации объекта: «Создание высокоскоростной железнодорожной магистрали Санкт-Петербург – Москва (участок Крюково (Алабушево) -Обухово)». 6 этап - Строительство участка Новая Тверь (вкл.) - Высоково (искл.)» для целей, предусмотренных п.2 ч.5 ст.4 Федерального закона от 31.07.2020 №254-ФЗ, в границах кадастрового квартала с номером 69:15:0000021 Срок публичного сервитута: продолжительность: 27 месяцев Обладатель публичного сервитута: Юридическое лицо, зарегистрированное в Российской Федерации Общество с ограниченной ответственностью «ВСМ Две Столицы» (ИНН: 9726064201, ОГРН: 1247700011900, адрес эл. почты: info@vsm2stl.ru, почтовый адрес: 121614, г. Москва, вн.тер.г. муниципальный округ Крылатское, ул. Крылатская, д. 17, к. 2)</p>

**Раздел 2****Сведения о местоположении границ объекта**

1. Система координат МСК-69, зона 2

2. Сведения о характерных точках границ объекта

Обозначение характерных точек границ	Координаты, м		Метод определения координат характерной точки	Средняя квадратическая погрешность положения характерной точки (Mt), м	Описание обозначения точки на местности (при наличии)
	X	Y			
1	2	3	4	5	6
1	254651.33	2313232.99	Аналитический метод	0.1	-
2	254622.14	2313170.60	Аналитический метод	0.1	-
3	254587.15	2313187.43	Аналитический метод	0.1	-
4	254551.86	2313203.44	Аналитический метод	0.1	-
5	254587.98	2313217.15	Аналитический метод	0.1	-
6	254647.65	2313234.73	Аналитический метод	0.1	-
1	254651.33	2313232.99	Аналитический метод	0.1	-

3. Сведения о характерных точках части (частей) границы объекта

Обозначение характерных точек части границы	Координаты, м		Метод определения координат характерной точки	Средняя квадратическая погрешность положения характерной точки (Mt), м	Описание обозначения точки на местности (при наличии)
	X	Y			
1	2	3	4	5	6
-	-	-	-	-	-



**Порядок расчета и внесения платы за публичный сервитут в отношении земель или земельных участков, находящихся в государственной или муниципальной собственности, и не предоставленных гражданам или юридическим лицам**

1. Плата за публичный сервитут в отношении земельного участка, находящегося в государственной или муниципальной собственности и не обремененного правами третьих лиц, устанавливается в размере 0,01 процента кадастровой стоимости такого земельного участка за каждый год использования этого земельного участка. При этом плата за публичный сервитут, установленный на три года и более, не может быть менее чем 0,1 процента кадастровой стоимости земельного участка, обремененного сервитутом, за весь срок сервитута.

2. Плата за публичный сервитут рассчитывается пропорционально площади земельного участка и (или) земель в установленных границах публичного сервитута.

3. Если в отношении земельных участков и (или) земель кадастровая стоимость не определена, размер платы за публичный сервитут рассчитывается в соответствии с пунктами 1 и 2 настоящего Порядка исходя из среднего уровня кадастровой стоимости земельных участков по муниципальному району (городскому округу), муниципальному образованию в составе города федерального значения.

Расчет осуществляется по следующей формуле:

$$0,01\% * (\text{УПКС} * S \text{ усл.}) * n, \text{ где}$$

– УПКС – средний удельный показатель кадастровой стоимости земельного участка, в отношении которого устанавливается публичный сервитут, находящегося на неразграниченной территории (средний уровень кадастровой стоимости земельных участков по муниципальному району (городскому округу), муниципальному образованию в составе города федерального значения) (руб./кв.м) (УПКС устанавливается каждым публично-правовым образованием самостоятельно в отношении кадастровых кварталов, расположенных в границах такого публично-правового образования с учетом вида разрешенного использования);

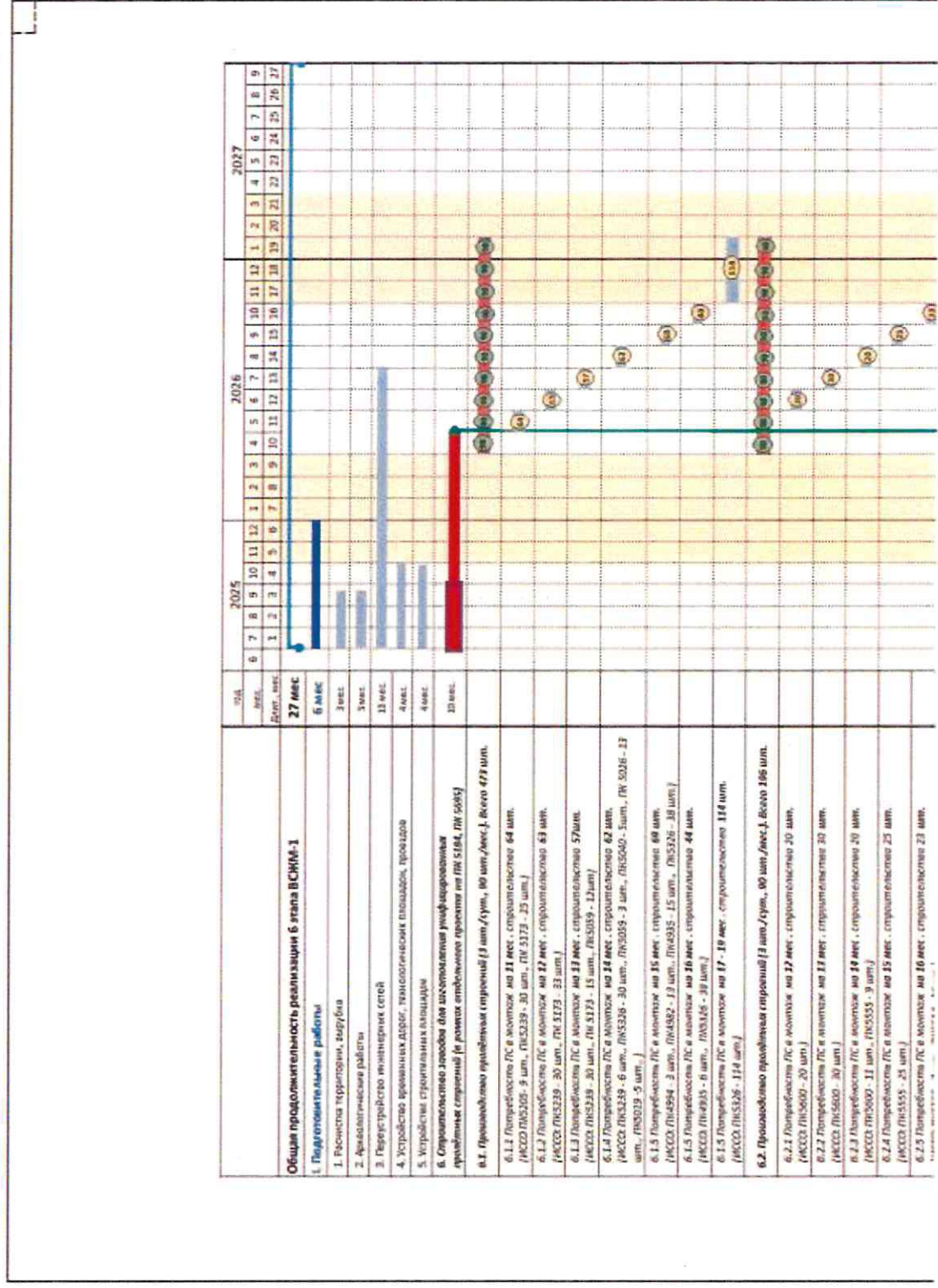
– S усл. – площадь части земельного участка, в отношении которого устанавливается публичный сервитут (кв.м);

– n – количество лет, на которые устанавливается публичный сервитут (г.).

4. Плата за публичный сервитут, установленный в отношении земельных участков и (или) земель, находящихся в государственной или муниципальной собственности и не обремененных правами третьих лиц, вносится обладателем публичного сервитута единовременным платежом не позднее шести месяцев со дня принятия решения об установлении публичного сервитута.

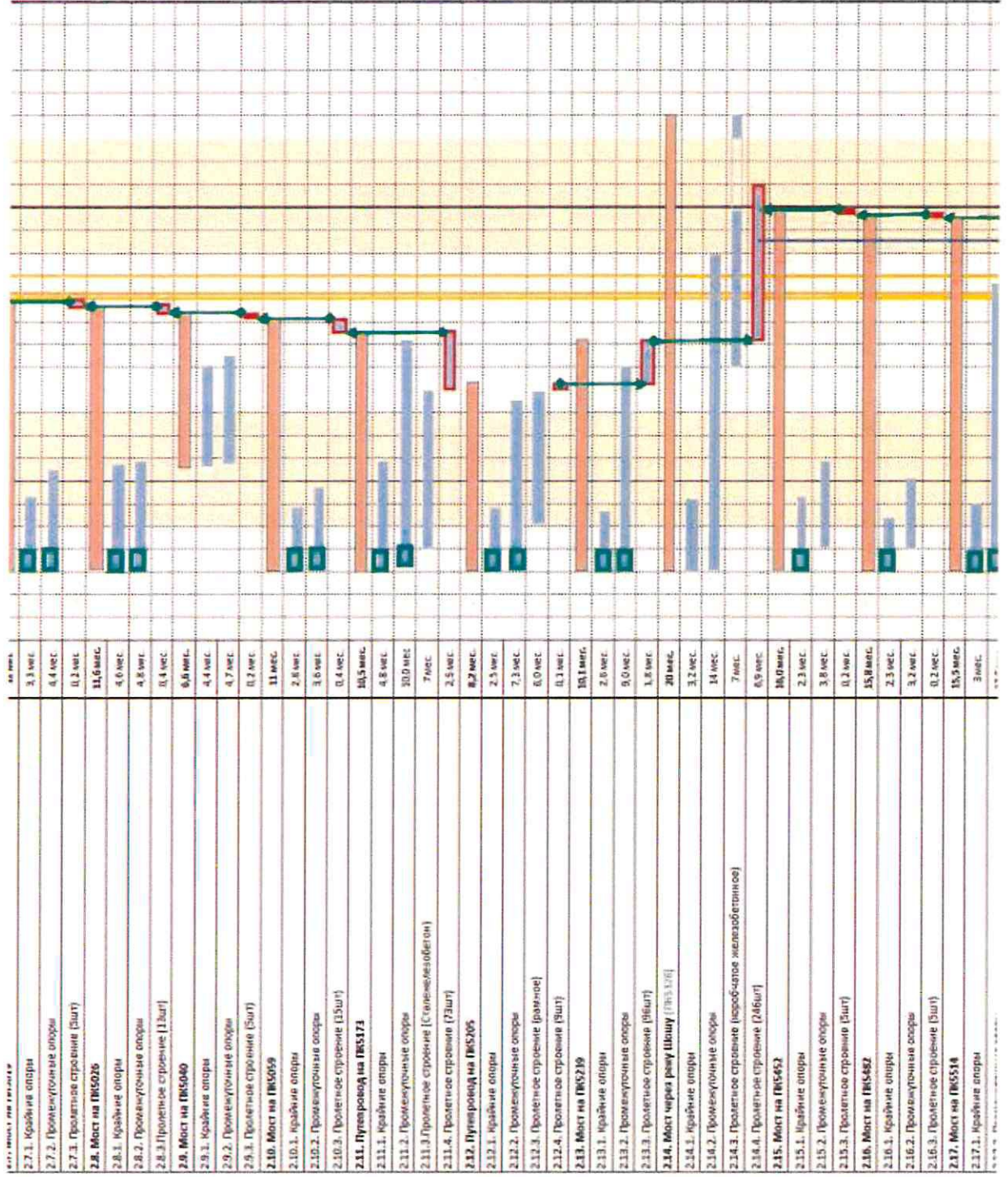
Плата за публичный сервитут вносится обладателем публичного сервитута в бюджет публично-правового образования с учетом статьи 51, статьи 57 и статьи 62 Бюджетного кодекса Российской Федерации.

**График проведения работ при осуществлении деятельности, для обеспечения которой устанавливается публичный сервитут в отношении земельного участка и/или земель, находящихся в государственной или муниципальной собственности и не предоставленных гражданам или юридическим лицам**

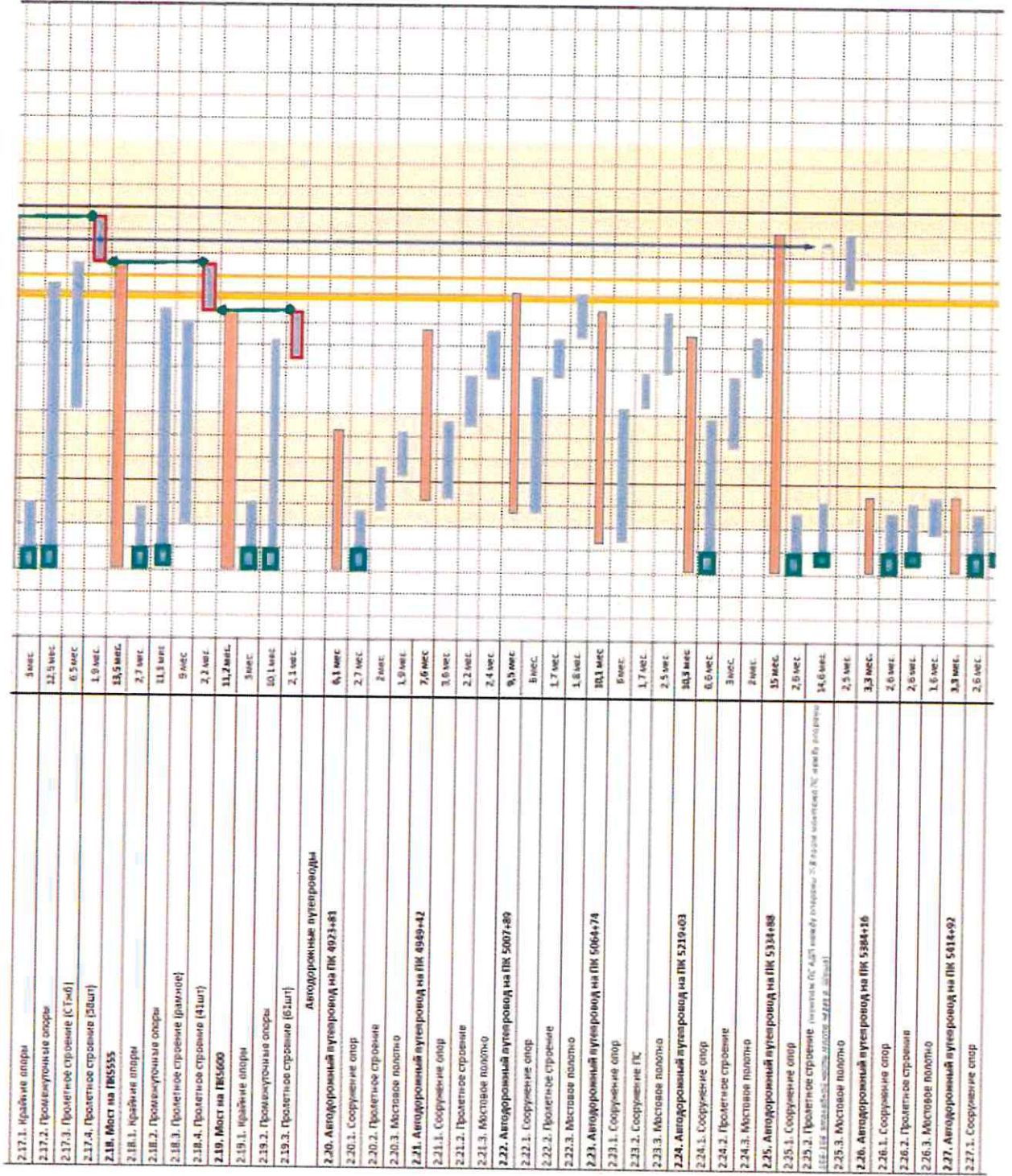




Приложение № 3  
к распоряжению Росжелдора  
от 16.01.2016 № АД-33р



Приложение № 3  
к распоряжению Росжелдора  
от 15.01.2016 № АД-33-р







Приложение № 3  
к распоряжению Росжелдора  
от 18.01.2016 № АД-33.р

№ п/п	Наименование работ	Единица измерения		Количество		Стоимость		Сроки	
		ед.	изм.	шт.	м	тыс. руб.	млн. руб.	начало	конец
<b>Автообъектный проезд (п/п 40)</b>									
2.4.	Мост на ППС35	1	1	1	1	1	1	1	1
2.5.	Мост на ППС82	0	1	1	2	2	2	2	2
2.6.	Автомобильный путепровод на ПК 5314+92	1	1	1	1	1	1	1	1
2.7.	Мост на ППС19	1	1	1	1	1	1	1	1
2.8.	Мост на ППС26	1	1	1	1	1	1	1	1
2.9.	Мост на ППС40	1	1	1	1	1	1	1	1
2.10.	Мост на ППС9	1	1	1	1	1	1	1	1
2.11.	Путепровод на ППС173	1	1	1	1	1	1	1	1
2.12.	Путепровод на ППС205	1	1	1	1	1	1	1	1
2.13.	Мост на ППС239	1	1	1	1	1	1	1	1
2.14.	Мост через реку Шошу (ПКС326)	1	1	1	1	1	1	1	1
2.15.	Мост на ППС452	1	1	1	1	1	1	1	1
2.16.	Мост на ППС482	1	1	1	1	1	1	1	1
2.17.	Мост на ППС514	1	1	1	1	1	1	1	1
2.18.	Мост на ППС555	1	1	1	1	1	1	1	1
2.19.	Мост на ППС600	1	1	1	1	1	1	1	1
2.20.	Автодорожный путепровод на ПК 4923+81	1	1	1	1	1	1	1	1
2.21.	Автодорожный путепровод на ПК 4949+42	1	1	1	1	1	1	1	1
2.22.	Автодорожный путепровод на ПК 5007+89	1	1	1	1	1	1	1	1
2.23.	Автодорожный путепровод на ПК 5064+74	1	1	1	1	1	1	1	1
2.24.	Автодорожный путепровод на ПК 5219+03	1	1	1	1	1	1	1	1
2.25.	Автодорожный путепровод на ПК 5334+88	1	1	1	1	1	1	1	1
2.26.	Автодорожный путепровод на ПК 5384+16	1	1	1	1	1	1	1	1
2.27.	Автодорожный путепровод на ПК 5414+92	1	1	1	1	1	1	1	1
2.28.	Автодорожный путепровод на ПК 5530+15	1	1	1	1	1	1	1	1
<b>Автообъектный проезд (п/п 63)</b>									
2.31.	Путепровод на ППС173	1	1	1	1	1	1	1	1
2.34.	Мост через реку Шошу (ПКС326)	1	1	1	1	1	1	1	1
<b>Кран. ус. (п/п 24)</b>									
2.9.	Мост на ППС40	1	1	1	1	1	1	1	1
2.10.	Мост на ППС9	1	1	1	1	1	1	1	1
2.11.	Путепровод на ППС173	1	1	1	1	1	1	1	1
2.12.	Путепровод на ППС205	1	1	1	1	1	1	1	1
2.13.	Мост на ППС239	1	1	1	1	1	1	1	1
2.16.	Мост через реку Шошу (ПКС326)	1	1	1	1	1	1	1	1
2.15.	Мост на ППС452	1	1	1	1	1	1	1	1
2.16.	Мост на ППС482	1	1	1	1	1	1	1	1
2.17.	Мост на ППС514	1	1	1	1	1	1	1	1
2.18.	Мост на ППС555	1	1	1	1	1	1	1	1
2.19.	Мост на ППС600	1	1	1	1	1	1	1	1
2.22.	Автодорожный путепровод на ПК 5007+89	1	1	1	1	1	1	1	1
<b>Кран. ус. (п/п 300)</b>									
2.14.	Мост через реку Шошу (ПКС326)	1	1	1	1	1	1	1	1
2.18.	Мост на ППС555	1	1	1	1	1	1	1	1
<b>Кран. ус. (п/п 130)</b>									
2.14.	Мост через реку Шошу (ПКС326)	1	1	1	1	1	1	1	1
2.18.	Мост на ППС555	1	1	1	1	1	1	1	1
<b>Кран. ус. (п/п 100)</b>									
2.14.	Мост через реку Шошу (ПКС326)	1	1	1	1	1	1	1	1
<b>Кран. ус. (п/п 200)</b>									
2.11.	Путепровод на ППС173	1	1	1	1	1	1	1	1
2.17.	Мост на ППС514	1	1	1	1	1	1	1	1
<b>Кран. ус. (п/п 200)</b>									
2.20.	Автодорожный путепровод на ПК 4923+81	1	1	1	1	1	1	1	1
2.21.	Автодорожный путепровод на ПК 4949+42	1	1	1	1	1	1	1	1
2.22.	Автодорожный путепровод на ПК 5007+89	1	1	1	1	1	1	1	1
2.23.	Автодорожный путепровод на ПК 5064+74	1	1	1	1	1	1	1	1
2.24.	Автодорожный путепровод на ПК 5219+03	1	1	1	1	1	1	1	1

