



МИНИСТЕРСТВО ТРАНСПОРТА РОССИЙСКОЙ ФЕДЕРАЦИИ

ФЕДЕРАЛЬНОЕ АГЕНТСТВО ЖЕЛЕЗНОДОРОЖНОГО ТРАНСПОРТА
(РОСЖЕЛДОР)

РАСПОРЯЖЕНИЕ

10.02.2026

Москва

№

АБ-289-р

Об установлении публичного сервитута в интересах общества с ограниченной ответственностью «ВСМ Две Столицы»

В соответствии с Земельным кодексом Российской Федерации, статьей 4 Федерального закона от 31.07.2020 № 254-ФЗ «Об особенностях регулирования отдельных отношений в целях модернизации и расширения магистральной инфраструктуры и о внесении изменений в отдельные законодательные акты Российской Федерации», пунктом 5.3.18 (3) Положения о Федеральном агентстве железнодорожного транспорта, утвержденного постановлением Правительства Российской Федерации от 30.07.2004 № 397, и на основании ходатайства общества с ограниченной ответственностью «ВСМ Две Столицы» (далее – ООО «ВСМ Две Столицы»), поступившего письмом общества с ограниченной ответственностью «Гелмерт» от 18.12.2025 № 6556/25-и:

1. Установить публичный сервитут площадью 7 кв.м на срок 27 месяцев в интересах ООО «ВСМ Две Столицы» (ОГРН 1247700011900, ИНН 9726064201) в отношении земель в границах кадастрового квартала с номером 50:09:0030701 и адресным ориентиром: Московская область, г.о. Солнечногорск.

2. Срок, в течение которого использование земельного участка (его части) и (или) расположенного на нем объекта недвижимости в соответствии с их разрешенным использованием будет невозможно или существенно затруднено (при возникновении таких обстоятельств), составляет 12 месяцев.

3. Утвердить границы публичного сервитута общей площадью 7 кв.м согласно прилагаемому графическому описанию местоположения границ публичного сервитута и перечням координат характерных точек вышеуказанных границ, являющихся неотъемлемой частью настоящего распоряжения (приложение № 1).

4. Владелец публичного сервитута (ООО «ВСМ Две Столицы») обязан внести плату за публичный сервитут в отношении земельного участка и/или земель государственная собственность на которые не разграничена, в соответствии с порядком расчета и внесения платы за публичный сервитут (приложение № 2).

5. Публичный сервитут устанавливается в целях обеспечения строительства, реконструкции объектов инфраструктуры при реализации объекта: «Создание высокоскоростной железнодорожной магистрали Санкт-Петербург - Москва (участок Крюково (Алабушево) - Обухово)». 7 этап - Строительство участка Высоково (вкл.) - Крюково (Алабушево) (искл.)», на основании документации по планировке территории (проекта планировки территории и проекта межевания территории), утвержденной распоряжением Федерального агентства железнодорожного транспорта от 08.12.2022 № ВЛ-434-р (с изменениями от 20.01.2025 № АБ-8-р, от 20.06.2025 № АБ-426-р, от 18.09.2025 № АБ-1069-р).

6. Управлению земельно-имущественных отношений и правовой деятельности Федерального агентства железнодорожного транспорта:

1) направить в соответствии с Федеральным законом от 13.07.2015 № 218-ФЗ «О государственной регистрации недвижимости» копию настоящего распоряжения в филиал ППК «Роскадастр» по Московской области;

2) направить копию настоящего распоряжения в ООО «ВСМ Две Столицы»;

3) обеспечить размещение настоящего распоряжения на официальном сайте Федерального агентства железнодорожного транспорта в информационно-коммуникационной сети «Интернет».

7. График проведения работ при осуществлении деятельности, для обеспечения которой устанавливается публичный сервитут, прилагается к настоящему Распоряжению (приложение № 3).

Заместитель руководителя



А.С. Батюк

C-304.

Графическое описание местоположения границ публичного сервитута




Публичный сервитут в целях обеспечения строительства, реконструкции объектов инфраструктуры при реализации объекта: «Создание высокоскоростной железнодорожной магистрали Санкт-Петербург – Москва (участок Крюково (Алабушево) – Обухово)». 7 этап – Строительство участка Высоково (вкл.) – Крюково (Алабушево) (искл.)» для целей, предусмотренных п.2 ч.5 ст.4 Федерального закона от 31.07.2020 №254-ФЗ, в границах кадастрового квартала с номером 50:09:0030701

Схема расположения границ публичного сервитута



Масштаб 1:700

Условные обозначения:

- | | | | |
|---|--|--|--|
|  | - проектные границы публичного сервитута |  | - границы земельных участков, сведения о которых содержатся в ЕГРН |
| 50:09:0030701:3982 | - кадастровый номер земельного участка | 50:09:0030701 | - номер кадастрового квартала |
|  | - Границы кадастрового квартала | 1 | - характерные точки границы публичного сервитута |

ГРАФИЧЕСКОЕ ОПИСАНИЕ

местоположения границ публичного сервитута

Публичный сервитут в целях обеспечения строительства, реконструкции объектов инфраструктуры при реализации объекта: «Создание высокоскоростной железнодорожной магистрали Санкт-Петербург – Москва (участок Крюково (Алабушево) – Обухово)». 7 этап – Строительство участка Высоково (вкл.) – Крюково (Алабушево) (искл.)» для целей, предусмотренных п.2 ч.5 ст.4 Федерального закона от 31.07.2020 №254-ФЗ, в границах кадастрового квартала с номером 50:09:0030701.

(наименование объекта, местоположение границ которого описано (далее - объект)

Раздел 1

Сведения об объекте

| № п/п | Характеристики объекта | Описание характеристик |
|-------|---|--|
| 1 | 2 | 3 |
| 1 | Местоположение объекта | Московская область, Солнечногорск городской округ. |
| 2 | Площадь объекта ± величина погрешности определения площади ($P \pm \Delta P$) | $7 \pm 1 \text{ м}^2$ |
| 3 | Иные характеристики объекта | <p>Вид объекта реестра границ: Граница публичного сервитута Кадастровый номер квартала: 50:09:0030701 Орган, принявший решение об установлении публичного сервитута: Федеральное агентство железнодорожного транспорта Цель установления публичного сервитута: Публичный сервитут в целях обеспечения строительства, реконструкции объектов инфраструктуры при реализации объекта: «Создание высокоскоростной железнодорожной магистрали Санкт-Петербург – Москва (участок Крюково (Алабушево) – Обухово)». 7 этап – Строительство участка Высоково (вкл.) – Крюково (Алабушево) (искл.)» для целей, предусмотренных п.2 ч.5 ст.4 Федерального закона от 31.07.2020 №254-ФЗ, в границах кадастрового квартала с номером 50:09:0030701.</p> <p>Срок публичного сервитута: продолжительность: 27 месяцев Обладатель публичного сервитута: Юридическое лицо, зарегистрированное в Российской Федерации Общество с ограниченной ответственностью «ВСМ Две Столицы» (ИНН: 9726064201, ОГРН: 1247700011900, адрес эл. почты: info@vsm2stl.ru, почтовый адрес: 121614, г. Москва, вн.тер.г. муниципальный округ Крылатское, ул. Крылатская, д. 17, к. 2).</p> |

Порядок расчета и внесения платы за публичный сервитут в отношении земель или земельных участков, находящихся в государственной или муниципальной собственности, и не предоставленных гражданам или юридическим лицам

1. Плата за публичный сервитут в отношении земельного участка, находящегося в государственной или муниципальной собственности и не обремененного правами третьих лиц, устанавливается в размере 0,01 процента кадастровой стоимости такого земельного участка за каждый год использования этого земельного участка. При этом плата за публичный сервитут, установленный на три года и более, не может быть менее чем 0,1 процента кадастровой стоимости земельного участка, обремененного сервитутом, за весь срок сервитута.

2. Плата за публичный сервитут рассчитывается пропорционально площади земельного участка и (или) земель в установленных границах публичного сервитута.

3. Если в отношении земельных участков и (или) земель кадастровая стоимость не определена, размер платы за публичный сервитут рассчитывается в соответствии с пунктами 1 и 2 настоящего Порядка исходя из среднего уровня кадастровой стоимости земельных участков по муниципальному району (городскому округу), муниципальному образованию в составе города федерального значения.

Расчет осуществляется по следующей формуле:

$$0,01\% * (\text{УПКС} * S \text{ усл.}) * n, \text{ где}$$

– УПКС – средний удельный показатель кадастровой стоимости земельного участка, в отношении которого устанавливается публичный сервитут, находящегося на неразграниченной территории (средний уровень кадастровой стоимости земельных участков по муниципальному району (городскому округу), муниципальному образованию в составе города федерального значения) (руб./кв.м) (УПКС устанавливается каждым публично-правовым образованием самостоятельно в отношении кадастровых кварталов, расположенных в границах такого публично-правового образования с учетом вида разрешенного использования);

– S усл. – площадь части земельного участка, в отношении которого устанавливается публичный сервитут (кв.м);

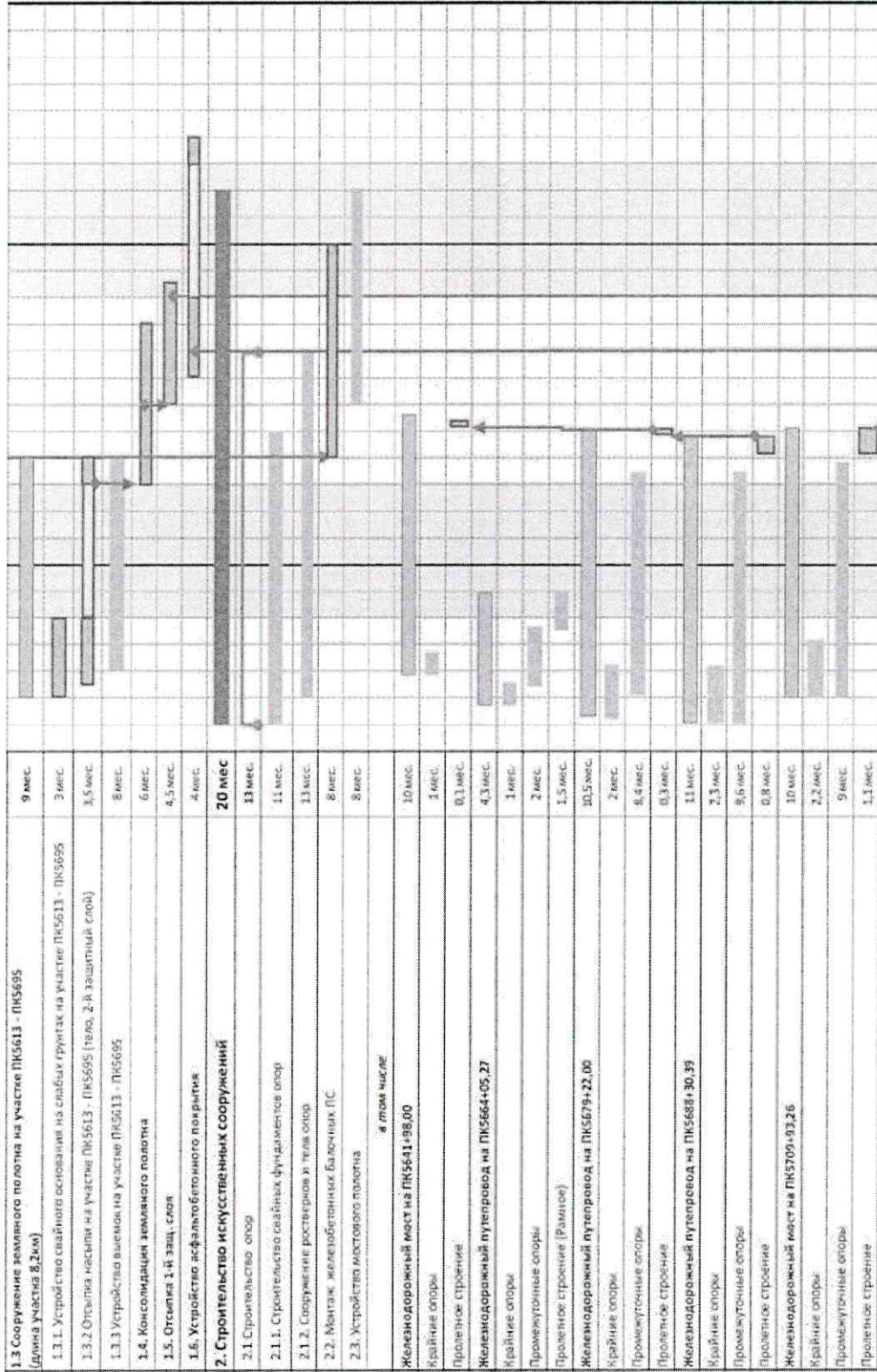
– n – количество лет, на которые устанавливается публичный сервитут (г.).

4. Плата за публичный сервитут, установленный в отношении земельных участков и (или) земель, находящихся в государственной или муниципальной собственности и не обремененных правами третьих лиц, вносится обладателем публичного сервитута единовременным платежом не позднее шести месяцев со дня принятия решения об установлении публичного сервитута.

Плата за публичный сервитут вносится обладателем публичного сервитута в бюджет публично-правового образования с учетом статьи 51, статьи 57 и статьи 62 Бюджетного кодекса Российской Федерации.

График проведения работ при осуществлении деятельности, для обеспечения которой устанавливается публичный сервитут в отношении земельного участка и/или земель, находящихся в государственной или муниципальной собственности и не предоставленных гражданам или юридическим лицам

| | | | | | | | | | | | | | | | | | | | | | | | | | | | | | | | | | | | | | |
|---|------------|---|---|---|---|---|---|---|---|---|----|----|----|------|---|---|---|---|---|---|---|---|----|----|----|------|---|---|---|---|---|---|---|---|--|--|--|
| <p>Согласовано Главный инженер ООО "ВСМ Две Столицы"</p> | | <p>Согласовано Главный инженер ДКРС ОАО "РЖД"</p> | | | | | | | | | | | | | | | | | | | | | | | | | | | | | | | | | | | |
| <p>_____ 20 г.</p> | | <p>_____ 20 г.</p> | | | | | | | | | | | | | | | | | | | | | | | | | | | | | | | | | | | |
| <p>М.П.</p> | | <p>М.П.</p> | | | | | | | | | | | | | | | | | | | | | | | | | | | | | | | | | | | |
| <p>Общая продолжительность реализации 7 этапа ВСКМ-1</p> | мес. | 2025 | | | | | | | | | | | | 2026 | | | | | | | | | | | | 2027 | | | | | | | | | | | |
| | дней, мес. | 1 | 2 | 3 | 4 | 5 | 6 | 7 | 8 | 9 | 10 | 11 | 12 | 1 | 2 | 3 | 4 | 5 | 6 | 7 | 8 | 9 | 10 | 11 | 12 | 1 | 2 | 3 | 4 | 5 | 6 | 7 | 8 | 9 | | | |
| I. Подготовительные работы | 6 мес. | | | | | | | | | | | | | | | | | | | | | | | | | | | | | | | | | | | | |
| 1. Расчеты территории вырубка | 3 мес. | | | | | | | | | | | | | | | | | | | | | | | | | | | | | | | | | | | | |
| 2. Археологические работы | 3 мес. | | | | | | | | | | | | | | | | | | | | | | | | | | | | | | | | | | | | |
| 3. Проектирование инженерных сетей | 13 мес. | | | | | | | | | | | | | | | | | | | | | | | | | | | | | | | | | | | | |
| 4. Устройство временных дорог, технологических площадок, проездов | 4 мес. | | | | | | | | | | | | | | | | | | | | | | | | | | | | | | | | | | | | |
| 5. Устройство строительных площадок | 4 мес. | | | | | | | | | | | | | | | | | | | | | | | | | | | | | | | | | | | | |
| 6. Строительство завода для изготовления унифицированных литейных спонжей (в рамках отдельного проекта) | 10 мес. | | | | | | | | | | | | | | | | | | | | | | | | | | | | | | | | | | | | |
| II. Работы основного периода | | | | | | | | | | | | | | | | | | | | | | | | | | | | | | | | | | | | | |
| 1. Сооружение земляного полотна | 22 мес. | | | | | | | | | | | | | | | | | | | | | | | | | | | | | | | | | | | | |
| 1.1 Сооружение земляного полотна на участке ПК5883 - ПК6159+43 (длина участка 27,6км) | 10 мес. | | | | | | | | | | | | | | | | | | | | | | | | | | | | | | | | | | | | |
| 1.1.1 Устройство земляного основания на слабых грунтах на участке ПК5886 - ПК6159+43 | 4 мес. | | | | | | | | | | | | | | | | | | | | | | | | | | | | | | | | | | | | |
| 1.1.2 Отсыпка насыпи на участке ПК5883 - ПК6159+43 (тело, 2-й защитный слой) | 4,5 мес. | | | | | | | | | | | | | | | | | | | | | | | | | | | | | | | | | | | | |
| 1.1.3 Устройство валежков на участке ПК5883 - ПК6159+43 | 8 мес. | | | | | | | | | | | | | | | | | | | | | | | | | | | | | | | | | | | | |
| 1.2 Сооружение земляного полотна на участке ПК5695 - ПК5883 (длина участка 18,8км) | 10 мес. | | | | | | | | | | | | | | | | | | | | | | | | | | | | | | | | | | | | |
| 1.2.1 Устройство земляного основания на слабых грунтах на участке ПК5695 - ПК5883 | 4 мес. | | | | | | | | | | | | | | | | | | | | | | | | | | | | | | | | | | | | |
| 1.2.2 Отсыпка насыпи на участке ПК5695 - ПК5883 (тело, 2-й защитный слой) | 4,5 мес. | | | | | | | | | | | | | | | | | | | | | | | | | | | | | | | | | | | | |
| 1.2.3 Устройство валежков на участке ПК5695 - ПК5883 | 8 мес. | | | | | | | | | | | | | | | | | | | | | | | | | | | | | | | | | | | | |



Приложение № 3
к распоряжению Росжелдора
от 00.01.2016 № АД-8897

| | |
|--|-----------|
| Железнодорожный мост на ПК5734+12,52 | 11,5 мес. |
| Крайние опоры | 2,6 мес. |
| Промежуточные опоры | 5,2 мес. |
| Сталежелезобетонное ПС L=149,2 м | 5,1 мес. |
| Тепловое Пролетное строение | 0,4 мес. |
| Железнодорожный путепровод на ПК5770+04,04 | 12,4 мес. |
| Крайние опоры | 3,3 мес. |
| Промежуточные опоры | 8,7 мес. |
| Пролетное строение | 0,5 мес. |
| Железнодорожный мост на ПК5804+84,3 | 12,9 мес. |
| Крайние опоры | 3 мес. |
| Промежуточные опоры | 9,4 мес. |
| Пролетное строение | 0,5 мес. |
| Железнодорожный путепровод на ПК5819+24,61 | 11 мес. |
| Крайние опоры | 2,1 мес. |
| Промежуточные опоры | 5,7 мес. |
| Пролетное строение | 0,4 мес. |
| Железнодорожный мост на ПК5837+61,79 | 4,9 мес. |
| Крайние опоры | 0,8 мес. |
| Промежуточные опоры | 3 мес. |
| Пролетное строение | 2,7 мес. |
| Железнодорожный мост на ПК5876+32,28 | 12,6 мес. |
| Крайние опоры | 2,3 мес. |
| Промежуточные опоры | 7,3 мес. |
| Пролетное строение | 0,3 мес. |
| Железнодорожная станция на ПК5883+48,15 | 13,7 мес. |
| Крайние опоры | 2,2 мес. |
| Промежуточные опоры | 8,1 мес. |
| Пролетное строение | 0,1 мес. |
| Железнодорожный мост на ПК5918+16,00 | 12,9 мес. |
| Крайние опоры | 2,3 мес. |
| Промежуточные опоры | 4,6 мес. |
| Пролетное строение | 0,1 мес. |


Приложение № 3
к распоряжению Росжелдора
от 10.03.2016 № АД-289р

| | |
|--|-----------|
| Железнодорожный путепровод на ПК5934+58,00 | 6,4 мес. |
| Крайние опоры | 1,3 мес. |
| Промежуточные опоры | 2,5 мес. |
| Пролетное строение (Радиоб) | 2,6 мес. |
| Железнодорожный мост на ПК5943+95,0 | 14,1 мес. |
| Крайние опоры | 3,3 мес. |
| Промежуточные опоры | 6,9 мес. |
| Пролетное строение | 0,3 мес. |
| Железнодорожный мост на ПК5991+22,61 | 14 мес. |
| Крайние опоры | 2 мес. |
| Промежуточные опоры | 9,2 мес. |
| Пролетное строение | 0,8 мес. |
| Железнодорожный мост на ПК6020+47,00 | 15,7 мес. |
| Крайние опоры | 2 мес. |
| Промежуточные опоры | 10,3 мес. |
| Пролетное строение | 0,7 мес. |
| Железнодорожный мост на ПК6055+63,8 | 15,8 мес. |
| Крайние опоры | 2,6 мес. |
| Промежуточные опоры | 10,1 мес. |
| Пролетное строение | 0,4 мес. |
| Железнодорожный путепровод на ПК6119+32,19 | 10,2 мес. |
| Крайние опоры | 2,1 мес. |
| Промежуточные опоры | 13,9 мес. |
| Пролетное строение (Сталежелезобетон) | 8,7 мес. |
| Пролетное строение (Типовые балки) | 2 мес. |
| Железнодорожный путепровод на ПК6146+67,00 | 13,9 мес. |
| Крайние опоры | 2,9 мес. |
| Промежуточные опоры | 4 мес. |
| Пролетное строение (Металлическое) | 7,5 мес. |

Приложение № 3
к распоряжению Росжелдора
от 10.01.2016 № АБ-884р

| № п/п | Наименование работ | Сроки выполнения работ | Сроки выполнения работ | | Исполнитель | Средства | Метод | Адрес | Итого |
|-------|---|------------------------|------------------------|-------|-------------|----------|-------|-------|-------|
| | | | Начало | Конец | | | | | |
| 4. | Устройство контактной сети | 10 мес | | | | | | | |
| 4.1. | Устройство фундаментов для опор контактной сети | 6 мес | | | | | | | |
| 4.2. | Устройство опор контактной сети | 7 мес | | | | | | | |
| 4.3. | Устройство консолей | 5 мес | | | | | | | |
| 4.4. | Монтаж контактной подвески | 2 мес | | | | | | | |
| 5. | Устройство железнодорожной автоматики и телемеханики | 9 мес | | | | | | | |
| 5.1. | Прокладка кабелей | 6 мес | | | | | | | |
| 5.2. | Установка оборудования (установка светофоров, дорожных знаков и другого наземного оборудования) | 3 мес | | | | | | | |
| 6. | Устройство железнодорожной электросвязи | 9 мес | | | | | | | |
| 6.1. | Прокладка кабелей, установка мачт связи | 6 мес | | | | | | | |
| 6.2. | Установка опор связи | 5 мес | | | | | | | |
| 6.3. | Установка оборудования | 5 мес | | | | | | | |
| 7. | Станция Высоковольтная ПКС613-00,00 | 25 мес | | | | | | | |
| 8. | ПНР | 1 мес | | | | | | | |

■ работы на критическом пути ■ земляной период

| | | | | | | | | | |
|--|------------|------------|------------|------------|------------|------------|------------|------------|------------|
| 960-07-1556-ПДС1,2-ГЧ.4 | | | | | | | | | |
| Сведения об организации, выполняющей работы: ООО «Сибирский Проект» - Красноярский филиал (Красноярск) | | | | | | | | | |
| Участок: Строительство участка в границах ст. Кривой (Красноярский филиал) | | | | | | | | | |
| Мен. проекта | Мен. работ | Мен. работ | Мен. работ | Мен. работ | Мен. работ | Мен. работ | Мен. работ | Мен. работ | Мен. работ |
| И.И.И. | И.И.И. | И.И.И. | И.И.И. | И.И.И. | И.И.И. | И.И.И. | И.И.И. | И.И.И. | И.И.И. |
| Объем работ: 1 | | | | | | | | | |
| Организационно-методическая схема | | | | | | | | | |
|  | | | | | | | | | |

Примечания:
1. Работы по устройству контактной сети выполняются в период плановых ремонтных работ.
2. Работы по устройству контактной сети выполняются в период плановых ремонтных работ.

Формат А3